

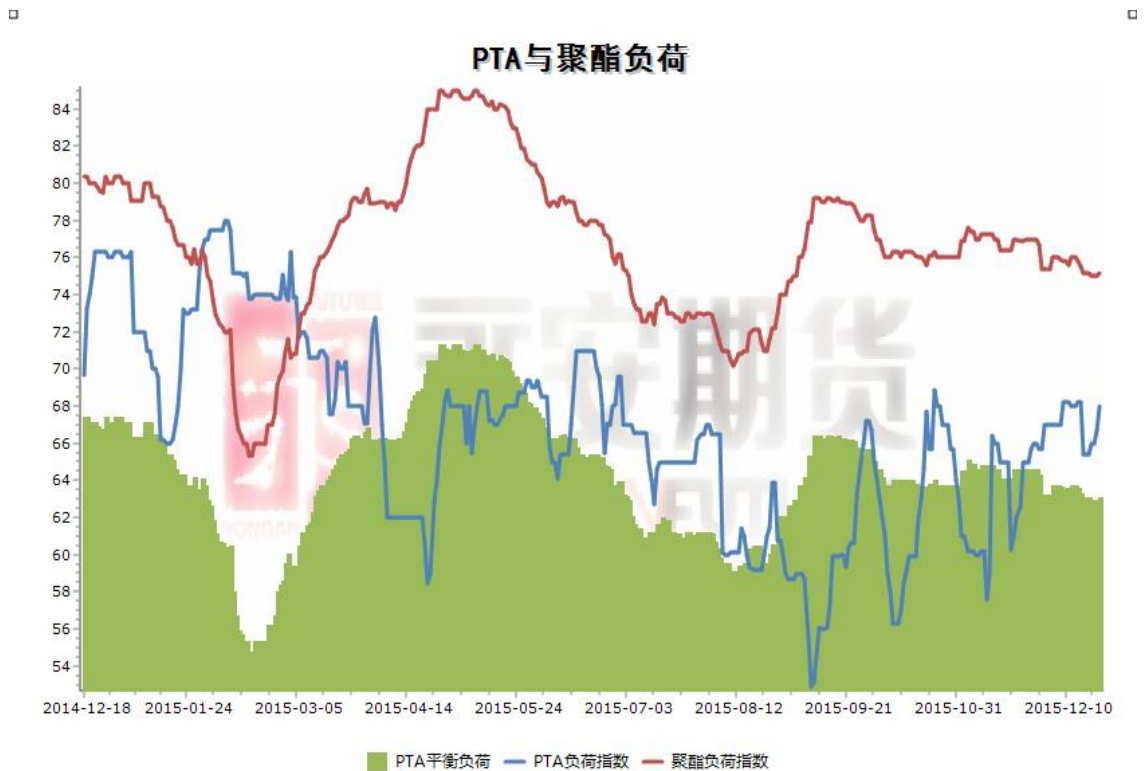
要闻与评论

- 1、原油 WTI 至 36.81 (-1.29)；石脑油至 419 (+0)，MX 至 644 (+0)。
- 2、亚洲 PX 至 764 (+0) CFR，折合 PTA 现金流成本 3867 元/吨。
- 3、现货内盘 PTA 至 4260 (-15)，外盘 570 (-2)，进口成本 4599 元/吨，内外价差-339。
- 4、江浙涤丝产销较上周回落，平均 9 成偏上，涤丝价格少部分稳定，大多有 15-65 不等的上涨。
- 5、PTA 装置开工率 66.0 (+0.0) %，下游聚酯开工率 74.0 (-0) %，织造织机负荷 55 (-0) %。
- 6、中国轻纺城总成交量 534 (-149) 万米，其中化纤布成交 435 (-105) 万米。
- 7、PTA 库存：PTA 工厂 2-5 天左右，聚酯工厂 3-5 天左右。

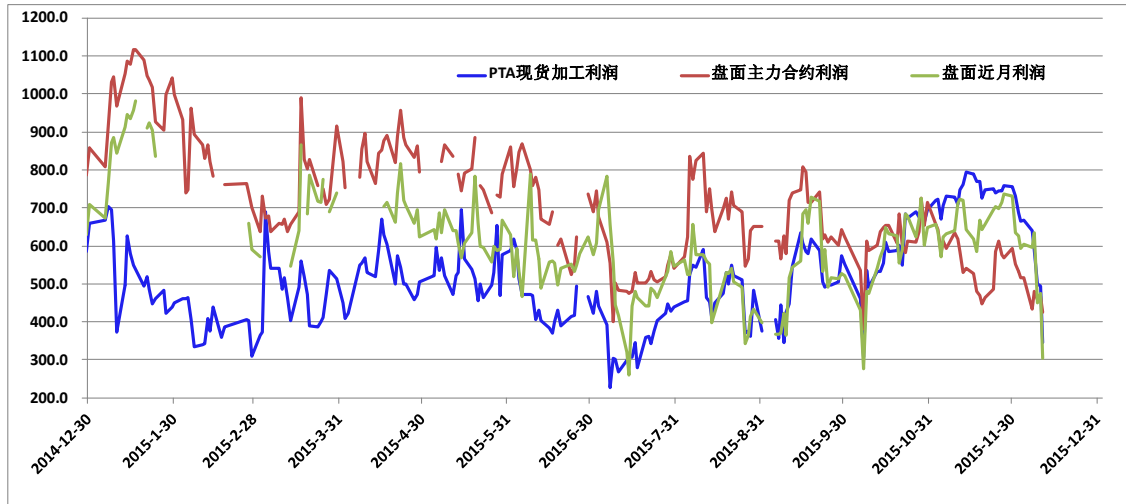
PTA 现货加工费用 393；5 月加工费用 515，对现货升水 122；9 月加工费用 595，升水现货 202；加工费中等偏下。尽管已有一套 PTA 装置检修，但考虑目前下游需求不佳后市聚酯有减产预期，短期上涨乏力；但由于 PTA 利润低位，价格已处历史低价区域，元旦过后另一套 220 万吨 PTA 装置也将检修，所以近期下行空间有限，建议多头 TA1605 可逢低少量建仓。继续关注 PTA 装置检修开停情况及聚酯负荷的变化。

报价

1、PTA



期市有风险，入市须谨慎



2、MEG

□ □



□ □

3、PTA 上游产品

期市有风险，入市须谨慎

PTA上游产品价格走势



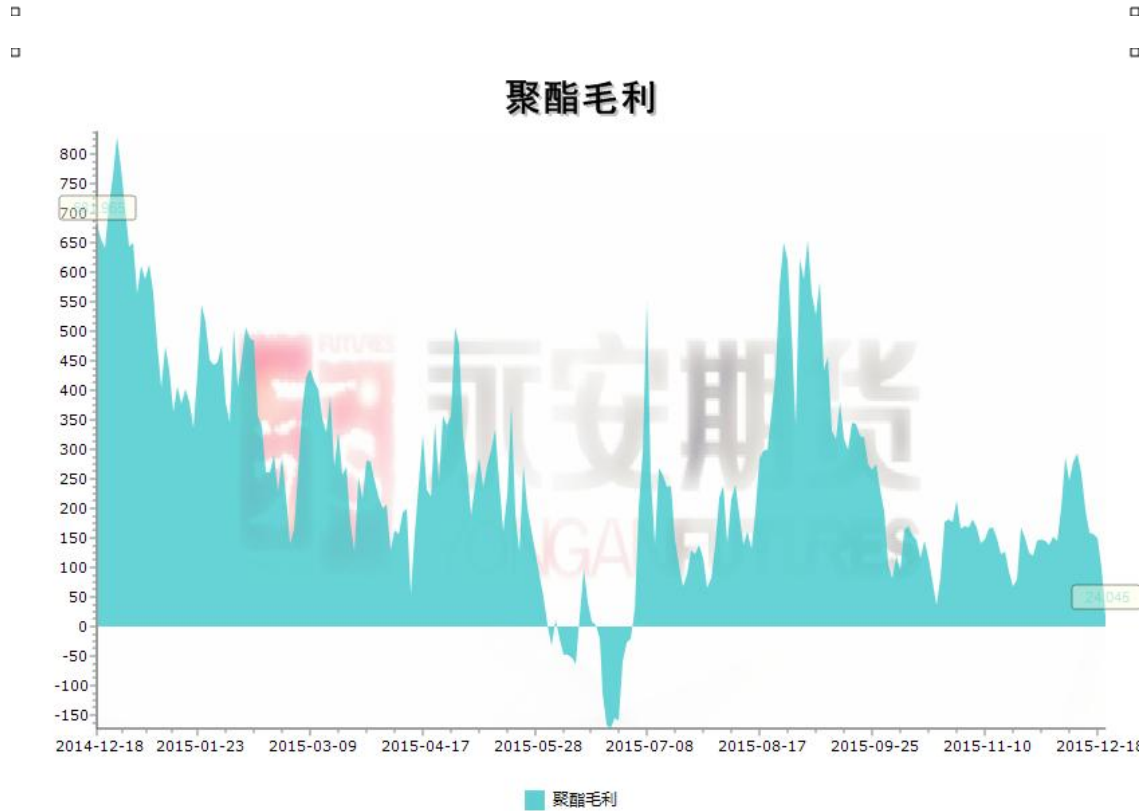
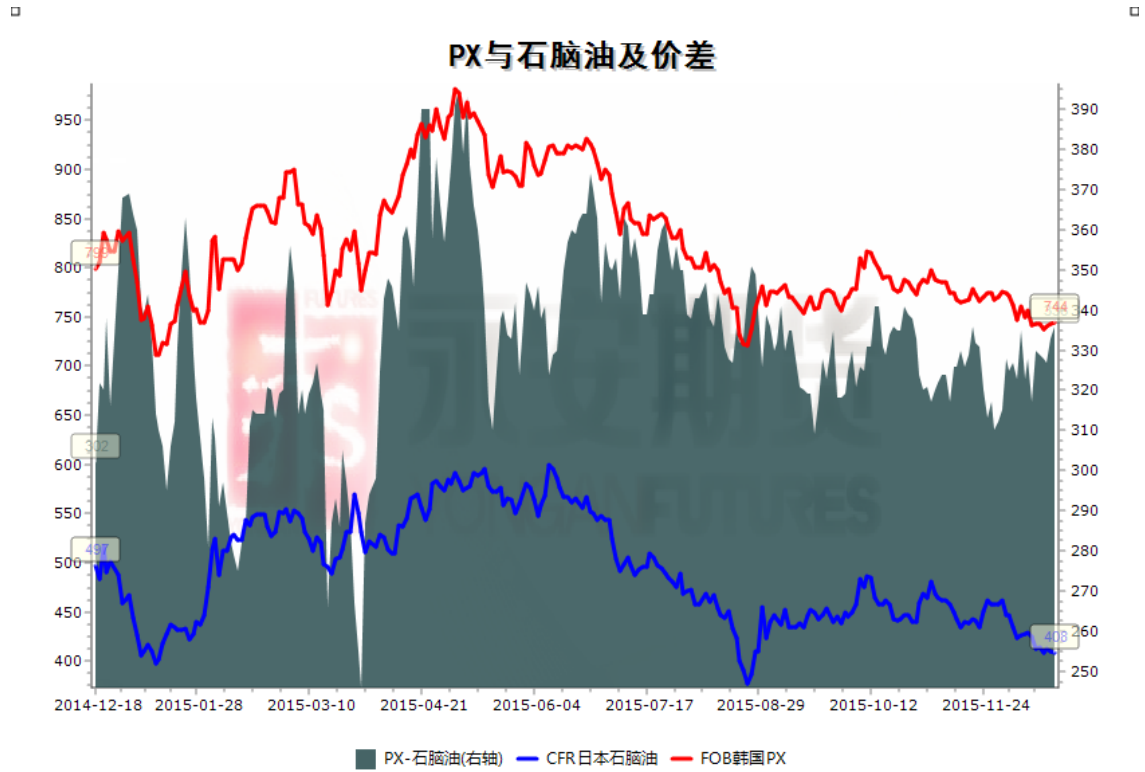
4、聚酯产品价格

聚酯产品价格



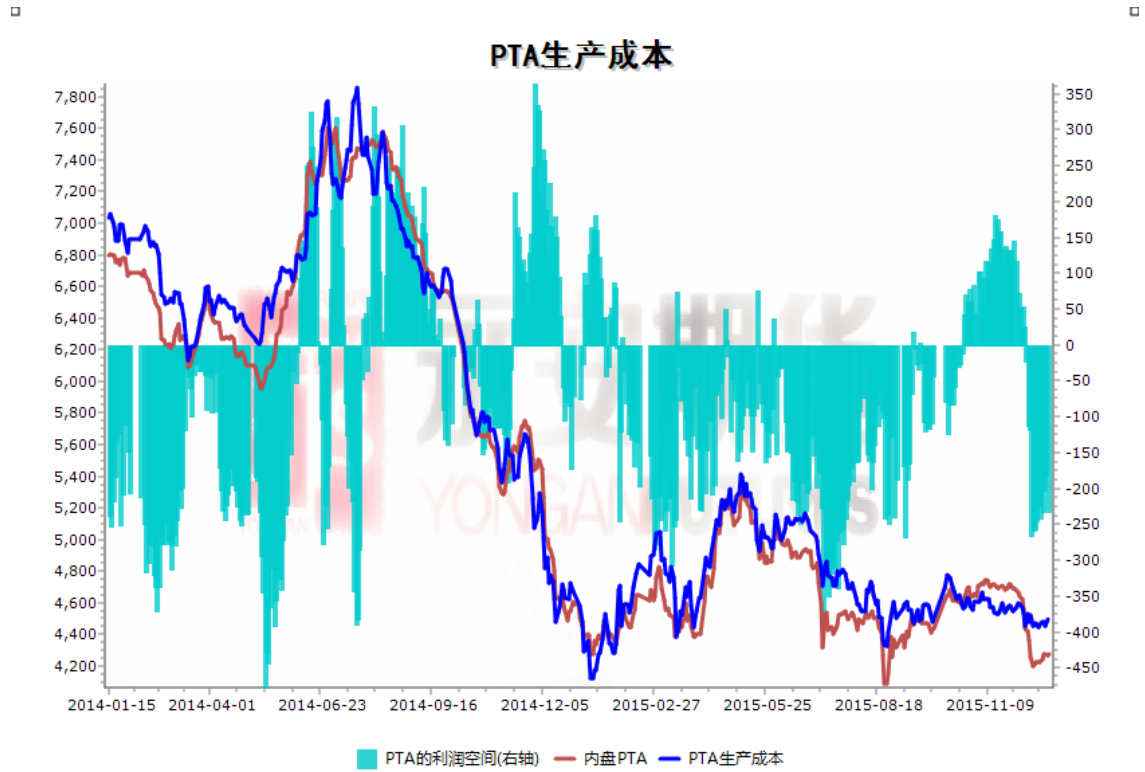
5、各环节加工毛利（含加工费）

期市有风险，入市须谨慎

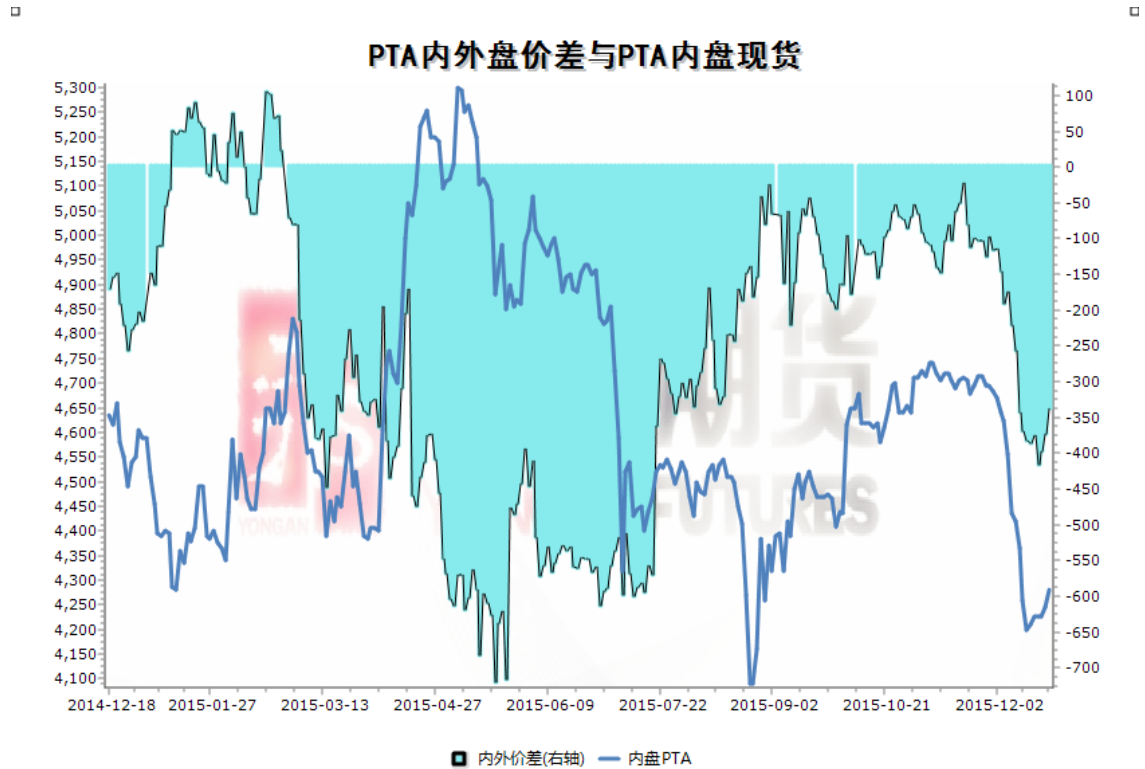


6、生产成本（以即期现货 PX 核算，包含各种加工费用）

期市有风险，入市须谨慎



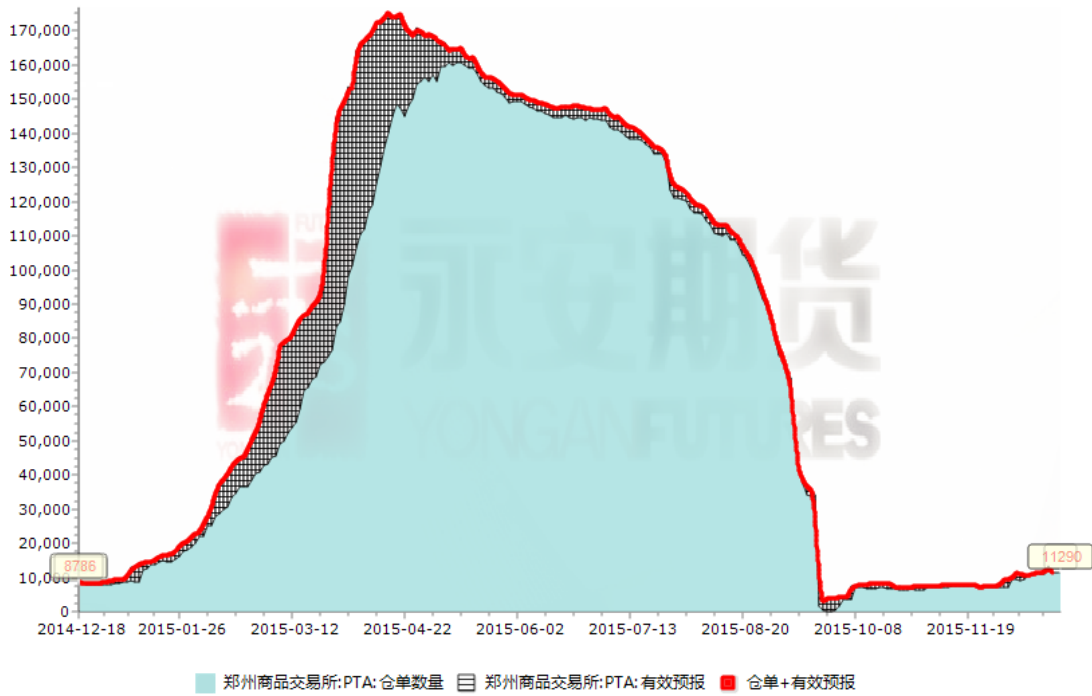
7、内外盘税汇调整后的价差（价差为负则进口亏损）



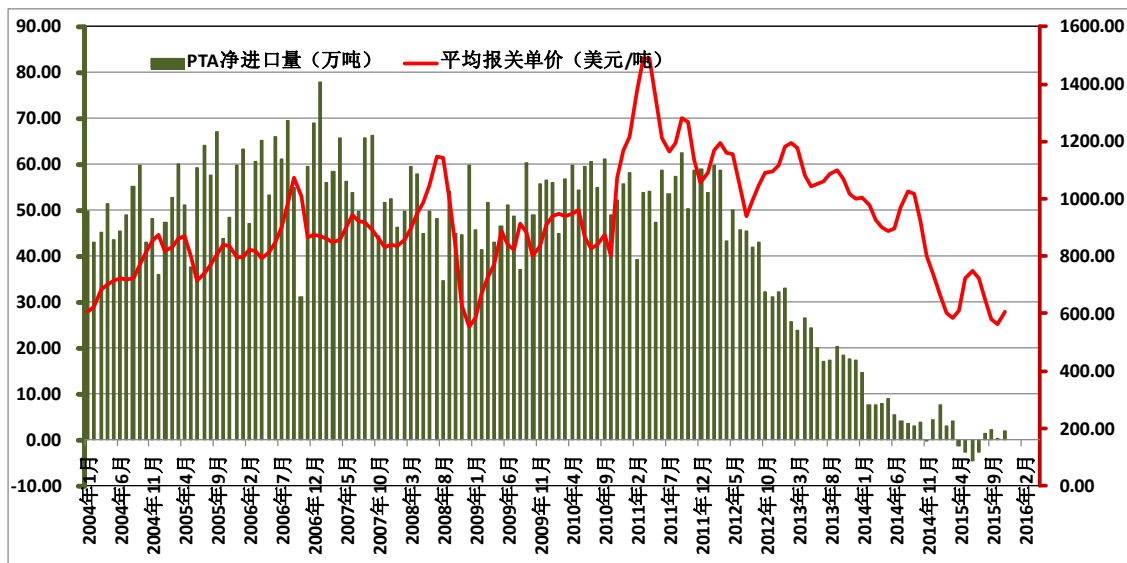
8、库存日报

期市有风险，入市须谨慎

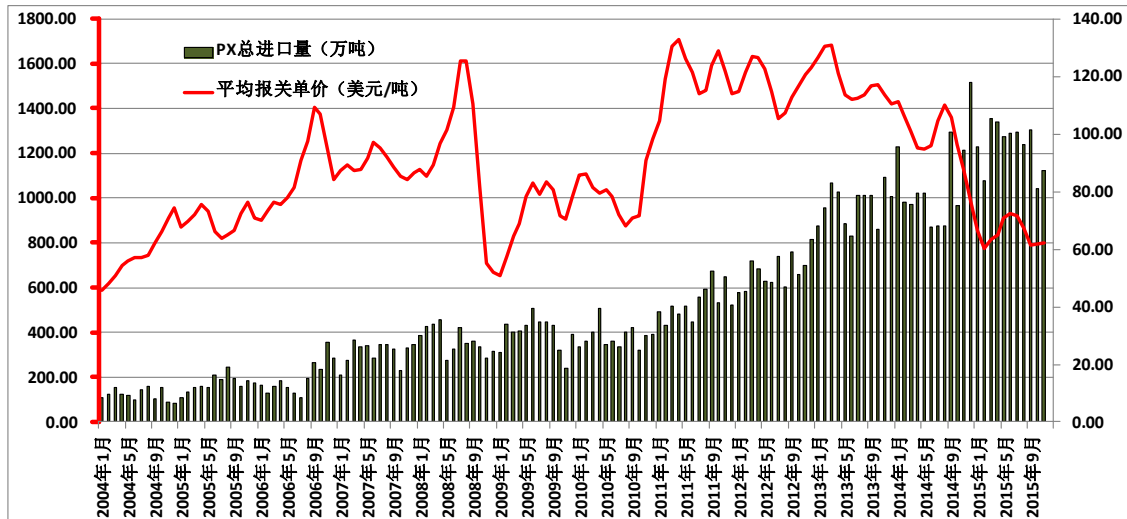
期货仓单日报



9、进出口



期市有风险，入市须谨慎



现货相关资讯

1、PTA 现货：

涨跌幅

CCF 内盘 PTA 日均价： 4260 元/吨 现款自提	-15 元/吨
CCF 外盘台产 PTA 日均价： 570 美元/吨	-2 美元/吨
CCF 外盘韩产 PTA 日均价： 570 美元/吨	-2 美元/吨
CCF 外盘综合 PTA 日均价： 570 美元/吨	-2 美元/吨
CCF PTA 接盘指数： 3.0	

本日行情回顾：

周一，商品市场走势偏弱，TA 期货弱势下行，现货价格小幅跟跌，低位个别工厂刚需补货，成交量一般。

内盘市场：上午 PTA 内盘交投清淡，观望为主，报盘 4280-4300 元/吨自提，递盘 4250 元/吨附近，商谈 4250-4280 元/吨偏上展开，几单 4250 元/吨自提成交。下午 PTA 内盘行情清淡，报盘 4270-4280 元/吨偏上，递盘维持 4250 元/吨附近，商谈 4250 元/吨附近展开，个别 4280 元/吨自提成交。

外盘市场：PTA 外盘交投清淡，船货报盘意向在 575-580 美元/吨，因买气疲乏市场主动报盘稀少，聚酯工厂买盘 550-555 元/吨，买卖盘差距过大，未闻实际商谈。

后市行情简析：

持续性需求未有跟进，终端仍然存在减产预期，补货力度不大，短期上涨动力不足，静观年后需求启动情况，成本端波动不大，PTA 效益较差，压缩空间有限，绝对价值投资仍需等待。

2、MEG 现货：

CCF 内盘 MEG 日均价： 4700 元/吨 现款自提	+60 元/吨
CCF 外盘 MEG 日均价： 607 美元/吨	+6 美元/吨
CCF 接盘指数： 3.0	

本日行情回顾：

周一，MEG 内盘冲高回落，上午市场受南亚停车消息及市场补空盘带动价格冲高，但上涨过程中获利盘出货较多；至午后，下游装置停车减产等消息拖累价格下跌，买气疲弱。外盘方面重心继续上涨，尾盘小幅回落，由于节日临近，外商报盘减少，市场活跃度走弱，全天成交相对清淡。

内盘方面：

期市有风险，入市须谨慎

早盘 MEG 内盘价格持稳，逢高卖货略多、买盘偏弱；现货报 4700-4710 元/吨，递 4650 元/吨附近，商谈 4650-4670 元/吨；1 月下旬货报 4700-4720 元/吨，递 4650-4660 元/吨，商谈僵持。

午后 MEG 内盘小幅回落，市场出货较多；现货报 4710-4720 元/吨，递 4700 元/吨附近，商谈 4700-4710 元/吨，午后几单 4710-4720 元/吨成交；1 月下旬下报 4730-4740 元/吨，递 4700-4710 元/吨，商谈 4720 元/吨附近，午后几单 4710-4750 元/吨成交。尾盘期现货 4650 元/吨及偏下成交。

外盘方面：

早盘 MEG 外盘交投暂时清淡，1 月份船货报盘 605-615 美元/吨不等，递盘 595-600 美元/吨附近，多数观望为主。

午后 MEG 外盘船货交投依旧偏淡，重心坚挺，外商报盘偏少；近期船货报盘 610 美元/吨，递盘 600-605 美元/吨附近；1 月下及远期船货报盘 615-620 美元/吨，递盘 605 美元/吨及偏上；上午几单非一手船货 600-605 美元/吨成交。下午 MEG 外盘近期船货 607 美元/吨成交，远期船货 615 美元/吨成交。

宁波及华南市场方面：

MEG 宁波现货报 4740-4750 元/吨，递 4720 元/吨，商谈 4720-4730 元/吨，聚酯工厂执行合约为主。华南地区：广东 MEG 送到报 4800 元/吨，煤制 MEG 送到报 4850 元/吨；福建地区出罐报 4900 元/吨，市场支撑乏力。

后市行情分析预测：

短期 MEG 市场随着供应端利好的释放以及价格的上涨存在一定获利调整需求，加之 1 月上旬聚酯工厂减产停车消息将会陆续发布，从一定程度上对乙二醇形成压制。预计在原油及商品没有明显利好下短期乙二醇震荡调整，1 月中下旬跌幅可能放大。

3、下游聚酯切片情况：

江浙半光切片现货成交价：5250-5350 元/吨现款自提成交价 CCF 均价：5300 +25

江浙有光切片现货成交价：5400-5450 吨现款自提成交价 CCF 均价：5425 +25

市场表现：

今日聚酯切片重心小幅上移，受现金流大幅亏损影响，局部工厂报价上调，半光主流 5300-5350 元/吨现款，稍高报 5400 元/吨；有光主流报 5400-5500 元/吨现款。

报价方面：

荣盛石化聚酯切片半光切片报 5350 元/吨三月承兑，有光切片报价在 5600 元/吨三月承兑。绍兴南方聚酯半光切片报 5350 元/吨，有光切片报 5450 元/吨。浙江古纤道聚酯半光切片报 5400 元/吨现款，有光切片报 5500 元/吨现款。浙江天元聚酯半光切片报价 5350 元/吨现款。萧山双兔聚酯半光切片报价在 5400 元/吨现款。萧山联达聚酯半光切片报价在 5300 元/吨现款。

江苏盛虹聚酯半光切片报价在 5300 元/吨现款，有光切片报价在 5400 元/吨现款。江苏恒力聚酯半光切片价格在 5800 元/吨现款，有光切片在 5900 元/吨现款。

成交方面：

聚酯切片成交一般，半光主流 5300 元/吨现款附近，局部稍高或稍低，萧绍市场一单 200 吨 5300 元/吨现款自提成交，一单 300 吨稍低在 5230 元/吨现款自提成交，一单 100 吨 5300 元/吨三月承兑自提成交，另零星几小单 5300、5350 元/吨现款成交；有光主流 5400-5450 元/吨现款，萧绍一中单在 5400 元/吨现款自提成交。

切片纺方面：

慈溪切片纺丝价多稳，POY75/36（150）白丝现款价在 6050-6150，黑丝在 6700-6800 元/吨；诸暨切片纺丝价多稳，POY75/36（152）白丝现款价在 6200-6300，黑丝在 6800-6900 元/吨。

萧绍地区黑丝多稳，POY75D 主流在 6600-7000，150D 在 6350-6550，300D 在 6200-6400 元/吨。

后市预测：

原油短期趋于震荡，聚酯切片低位买气尚可，但追高动力不强，且切片纺刚需消耗能力减弱，影响反弹力度，预计短期聚酯切片维持震荡，关注原油、聚酯原料走势。

4、下游聚酯长丝情况：

主要产品主流价格（元/吨）：

POY150D/48F 6090 +15

期市有风险，入市须谨慎

FDY150D/96F	6515	+65
DTY150D/48F	7535	+5

隔夜外盘行情回顾:

上周 A 股美股上涨，油价大反弹；股票发行注册制授权决定获通过，3 月 1 日起施行；中国 11 月工业企业利润降 1.4%，降幅大幅收窄；深港通预计明年推出。周末江浙涤丝市场相对平稳，价格持稳为主，局部小幅调整，产销明显回落。

切片纺:

周末至今日，切片纺价格多稳。慈溪切片纺丝价多稳，POY75/36（150）白丝现款价在 6050-6150，黑丝在 6700-6800 元/吨；诸暨切片纺丝价多稳，POY75/36(152)白丝现款价在 6200-6300，黑丝在 6800-6900 元/吨。

直纺 POY:

周末至今日，江浙直纺 POY 市场重心多稳，局部小幅上移。桐乡方向的桐昆、新凤鸣报稳；萧山地区的双兔、荣盛、联达报稳；宁波地区成交重心稳定，如康鑫，华鑫；太仓方向稳定，如长乐、振辉、申久；此外，三房巷、南方、盛虹稳定，华祥涨 50-100。销售回落，涤丝价格多稳。

直纺 FDY:

周末至今日，江浙直纺 FDY 涨跌互现。半光 FDY 工厂中，南方、佳宝、古纤道、荣盛、华祥、欣欣部分涨 50-100，华亚跌 150，盛虹、双兔则稳定；有光 FDY 中，南方、荣盛、欣欣部分涨 50-100，华亚跌 150，盛虹、恒科稳定。库存偏低规格价格小幅上调，基本稳定为主，个别工厂优惠促销。

DTY:

周末至今日，江浙市场直纺大厂价格重心多稳，局部小幅上移，如荣盛部分涨一百，天元、兴惠优惠缩小 50，盛虹、南方、华祥等则报稳；中小加弹 DTY 价格重心跟随大厂多稳，成交气氛有所回落。

市场成交气氛:

江浙涤丝今日产销较上周回落，其中 POY 较为明显，FDY、DTY 尚可，至下午 3 点半整体产销估算在 9 成偏上，江浙几家直纺工厂产销在 60%、90%、130%、100%、40%、100%、65%、50%、100%、130%、145%、103%。中国轻纺城面料市场总成交量 534 万米，其中化纤布成交 435 万米。厂商收账为主，有库存的品种多可优惠，印染加工停产增多。

后市展望:

随着产销回落，涤丝价格上涨承压，今日价格以稳为主，部分工厂视库存情况部分规格小幅上调，也有工厂因库存压力优惠促销。预计近期涤丝价格将窄幅震荡，后市继续关注原油、聚酯原料价格走势，聚酯原料、聚酯开机负荷以及终端订单。

5、下游聚酯短丝情况:

主要产品主流价格（元/吨）:

1.4D*38mm（直纺涤短）:	6215	-0
华东主流送到成交:	6150-6250	-0
最低现款送到成交:	6050	-0
较高现款送到成交:	6400	-0
FOB 张家港（美元/吨）:	830-850	-0

原料方面:

聚酯原料维持分化走势，PTA 稳中偏弱，现货商谈在 4260 元/吨，EG 继续走强，现货在 4700 附近。

市场表现:

直纺涤短目前处于盈亏线边缘，但因需求疲软拖累，工厂普遍维持平稳走货状态，今日成交以刚需为主，大多产销在 5-7 成附近，较高做平。

今日成交价方面，江浙成交重心在 6150-6250 元/吨短送，福建地区成交重心在 6150-6200 元/吨，较低 6050 附近；河北、山东市场成交重心在 6300-6350 元/吨送到，较低 6250 元/吨送到，较高 6400 元/吨。

中石化原生三维中空短纤 12 月合同结算价公布：6D 有硅 9000 元 / 吨，无硅 8500 元 / 吨，较上月下跌 300 元/吨。

江苏三房巷直纺涤短 12 月合同结算价：1.4D 半光结 6450 元/吨，1.2D 有光结 6700 元/吨。

后市简析:

原料偏强支撑下直纺涤短暂时走稳，下游涤纱也出现低价惜售心态，市场逐渐趋稳，关注原油及聚酯原料方向选择。

期市有风险，入市须谨慎

免责声明

本报告版权归“永安期货股份有限公司”所有。未经事先书面授权，任何人不得对本报告进行任何形式的发布、复制。如引用、刊发，需注明出处为“浙江永安期货经纪有限公司”，且不得对本报告有悖原意的删节和修改。

本报告基于我公司其研究人员认为可信的公开资料或实地调研资料，但我公司及其研究人员对这些信息的准确性和完整性不作任何保证，且本报告中的资料、意见、预测均反映报告初次公开发布时的判断，可能会随时调整。报告中的信息，以及所表达意见不构成投资、法律、会计或税务的最终操作建议，我公司不就报告中的内容对最终操作建议做出任何担保。

永安期货期货研究中心

匡波 0571-88373212