

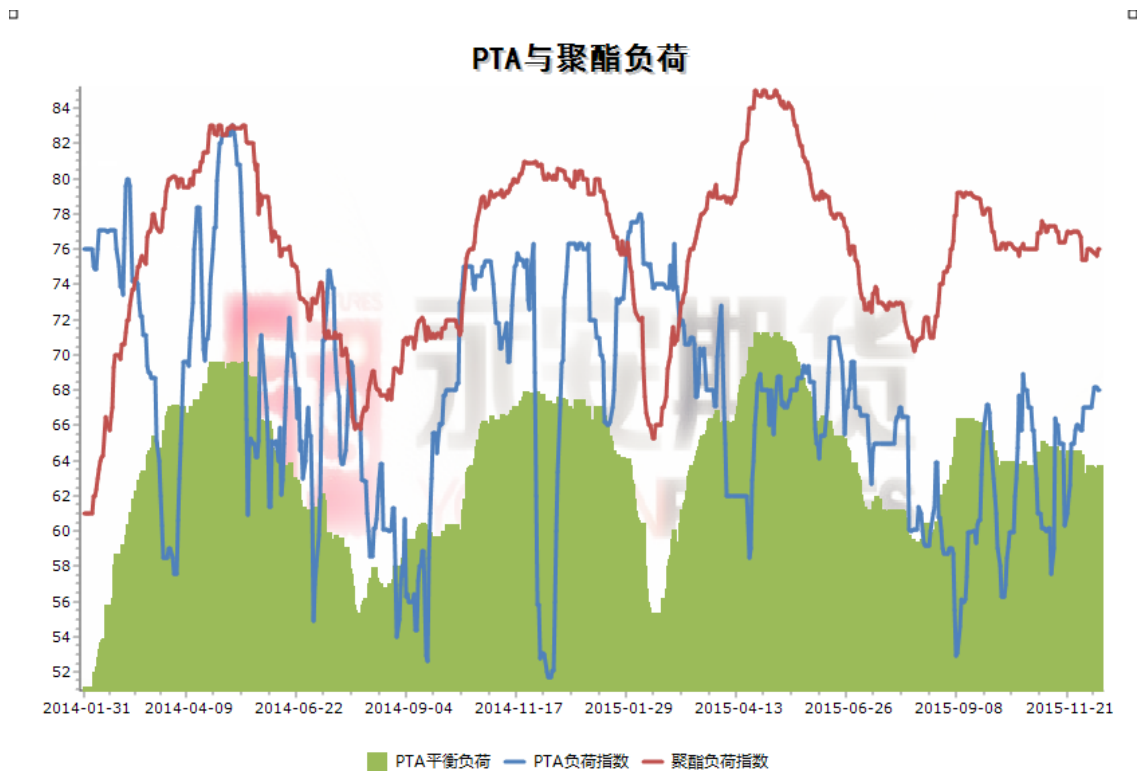
## 要闻与评论

- 1、原油 WTI 至 35.52 (-1.83)；石脑油至 413 (+1)，MX 至 644 (-5)。
- 2、亚洲 PX 至 764 (-0) CFR，折合 PTA 现金流成本 3855 元/吨。
- 3、现货内盘 PTA 至 4200 (+15)，外盘 571 (-0)，进口成本 4593 元/吨，内外价差-368。
- 4、江浙涤丝产销局部有所回升，平均做平附近，涤丝价格个别稳定其他仍多有不足 50 元的小幅下跌。
- 5、PTA 装置开工率 68.2 (+0.2) %，下游聚酯开工率 75.5 (+0.2) %，织造织机负荷 60 (-0) %。
- 6、中国轻纺城总成交量 692 (+68) 万米，其中化纤布成交 533 (+44) 万米。
- 7、PTA 库存：PTA 工厂 3-6 天左右，聚酯工厂 3-4 天左右。

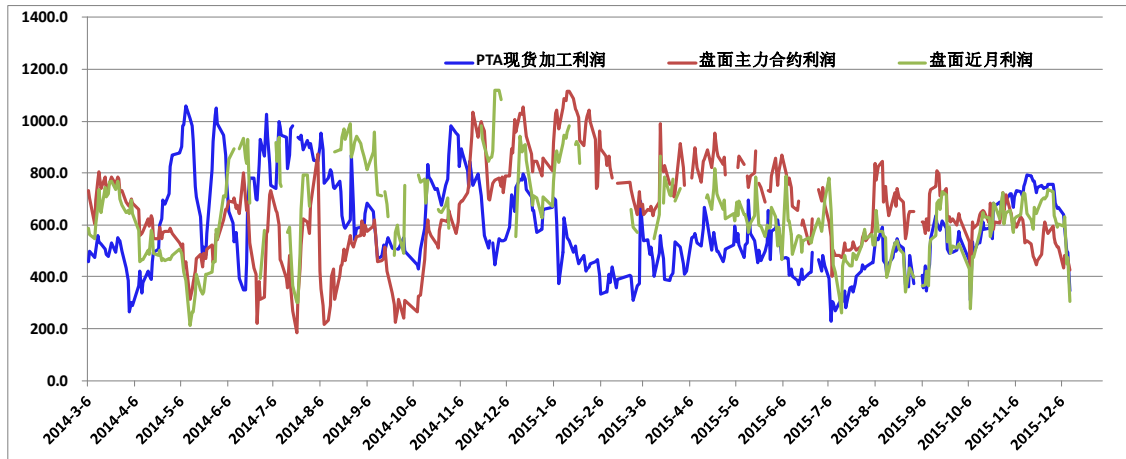
PTA 现货加工费用 370；1 月加工费用 409，对现货升水 39；5 月加工费用 521，升水现货 151；加工费均处于偏下水平。受主流供应商继续大量抛货的拖累，短期 PTA 行情受到压制，但 PTA 利润低位，价格已处历史低价区域，且 1 月有 2 套装置有计划检修，中长期看目前价格较具价值，建议可利用下游需求偏淡，PTA 供需过剩，TA1605 多头可逢低少量建仓。继续关注 PTA 装置检修开停情况及聚酯负荷的变化。

## 报价

### 1、PTA



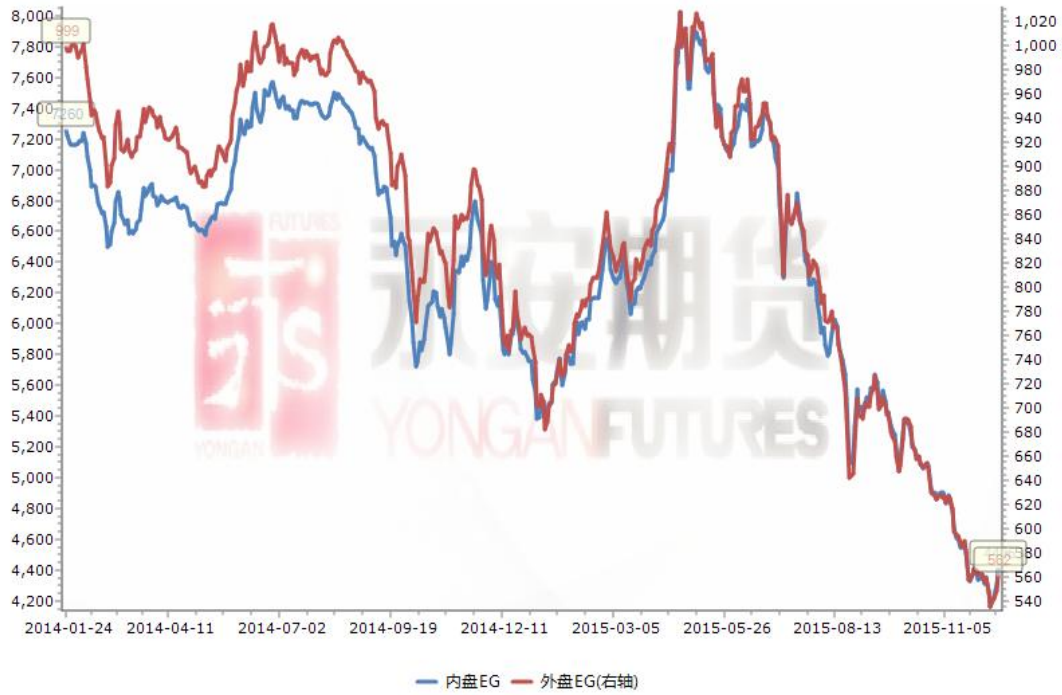
期市有风险，入市须谨慎



2、MEG

□ □

MEG 内外盘价格走势



□ □

3、PTA 上游产品

期市有风险，入市须谨慎

PTA上游产品价格走势



4、聚酯产品价格

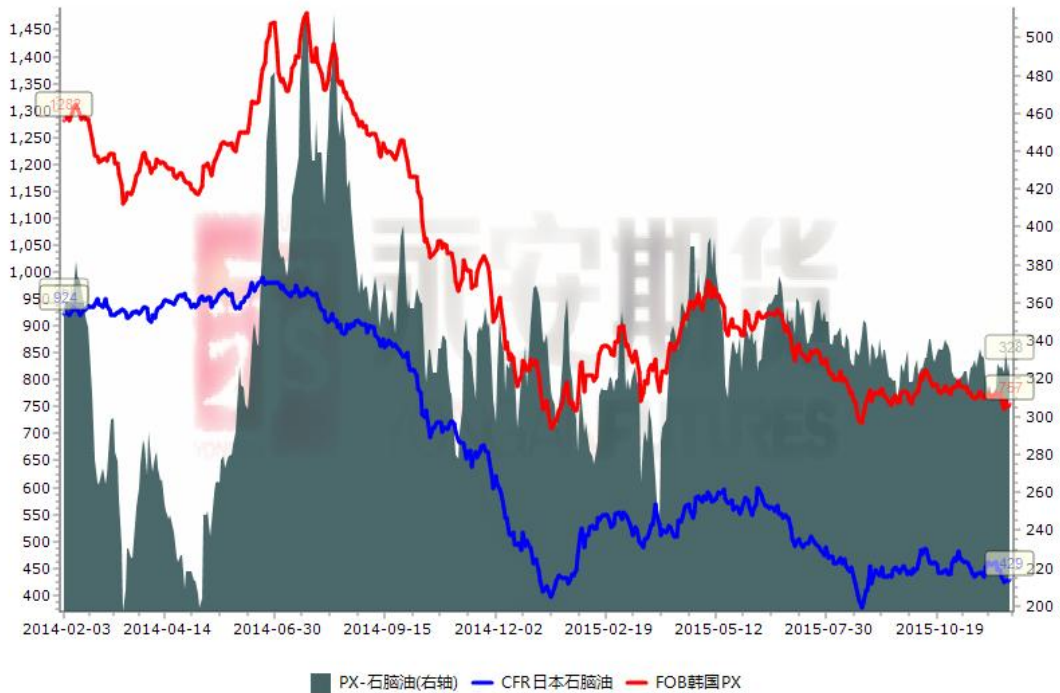
聚酯产品价格



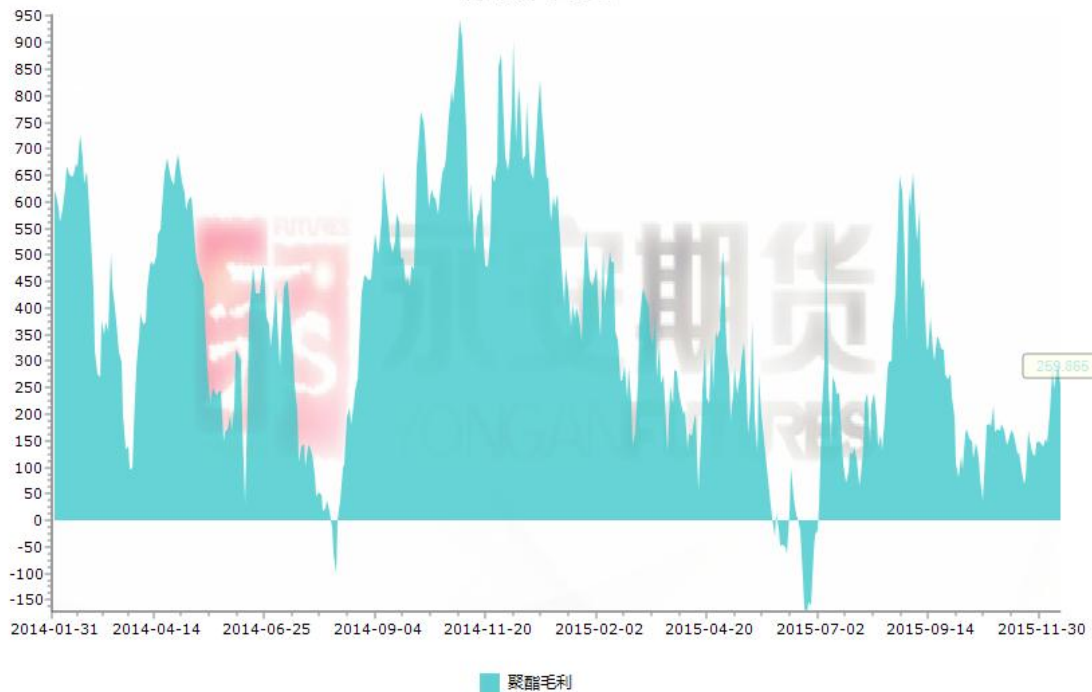
5、各环节加工毛利（含加工费）

期市有风险，入市须谨慎

PX与石脑油及价差

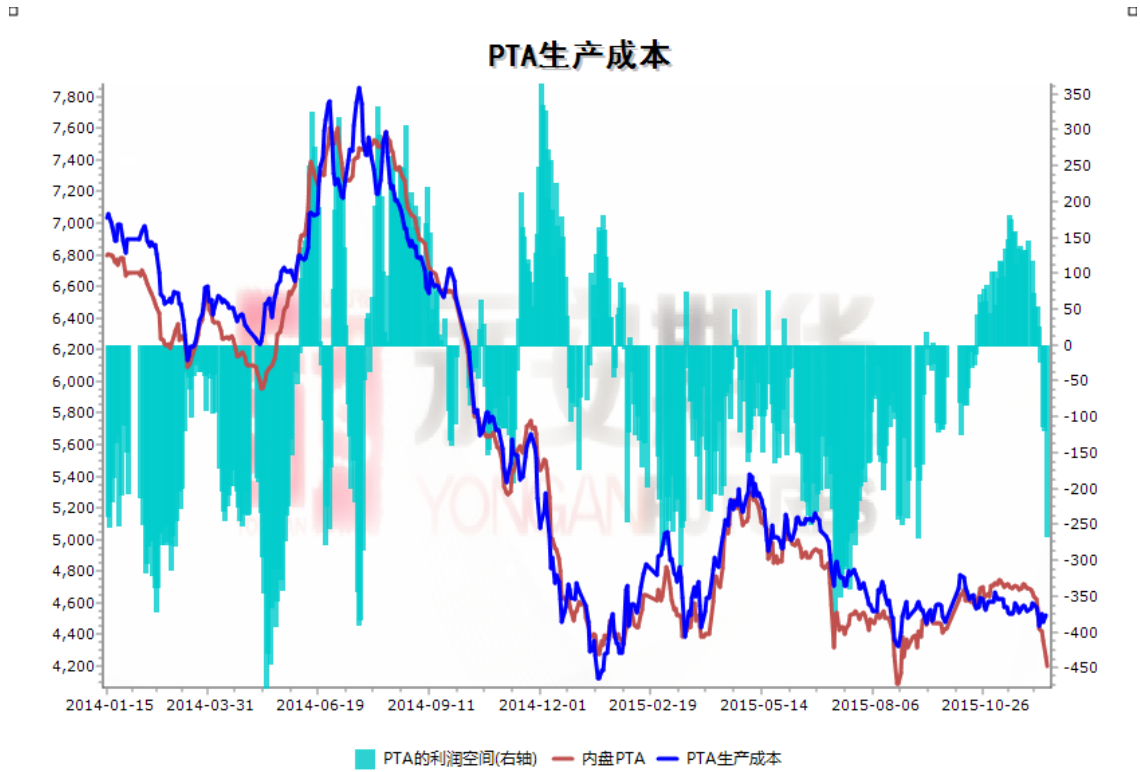


聚酯毛利

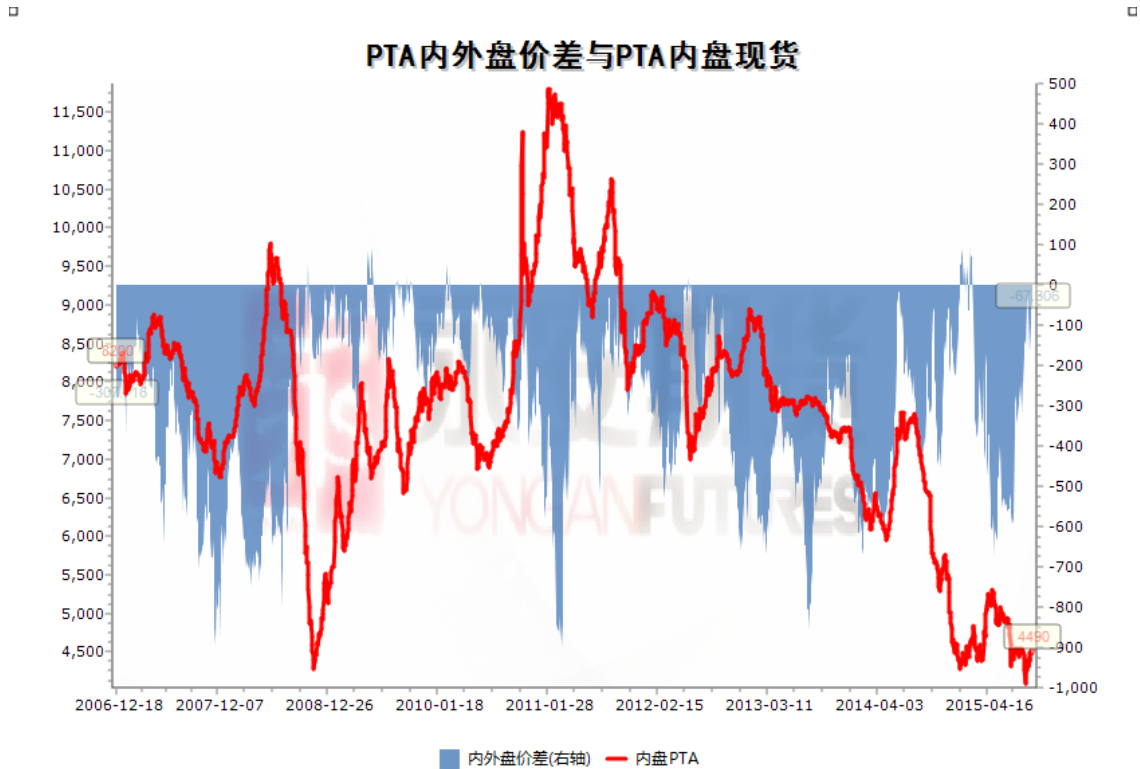


6、生产成本（以即期现货 PX 核算，包含各种加工费用）

期市有风险，入市须谨慎



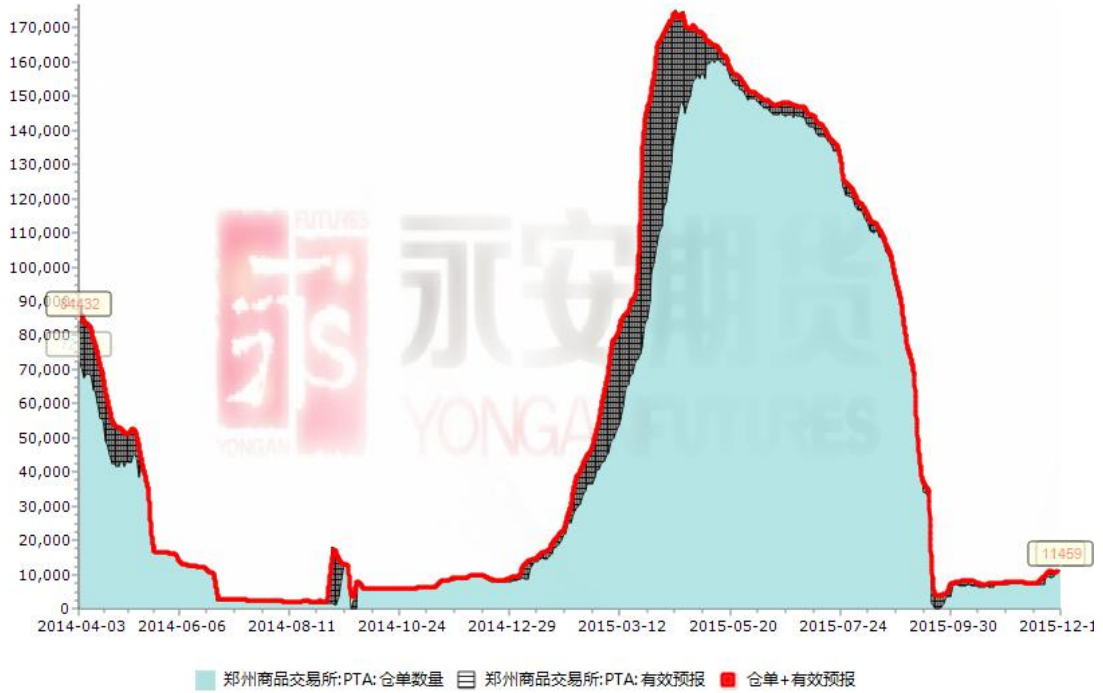
#### 7、内外盘税汇调整后的价差（价差为负则进口亏损）



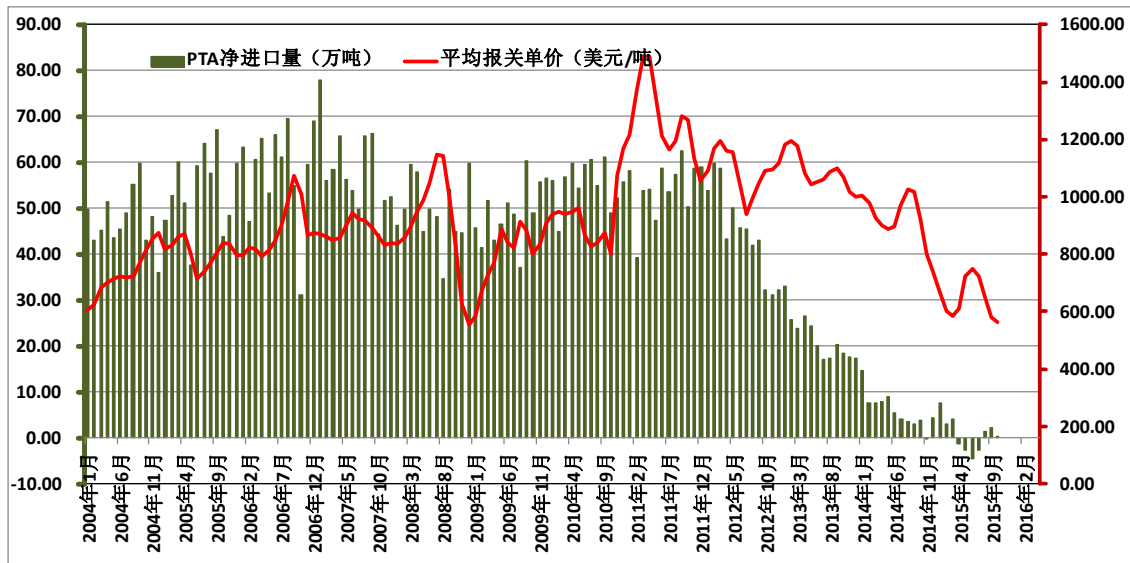
#### 8、库存日报

期市有风险，入市须谨慎

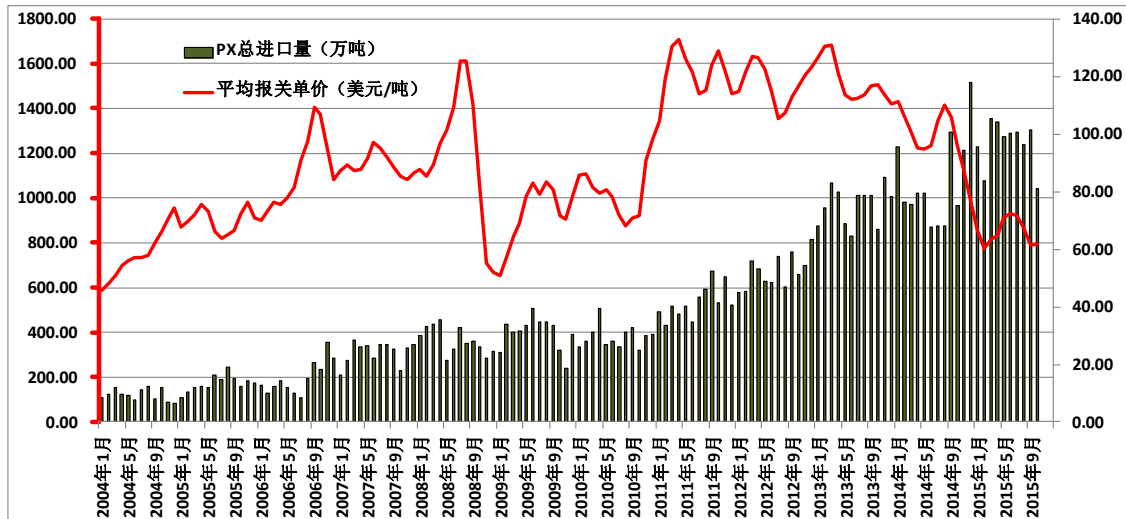
期货仓单日报



9、进出口



期市有风险，入市须谨慎



## 现货相关资讯

### 1、PTA 现货：

涨跌幅

CCF 内盘 PTA 日均价： 4225 元/吨 现款自提	+15 元/吨
CCF 外盘台产 PTA 日均价： 570 美元/吨	-0 美元/吨
CCF 外盘韩产 PTA 日均价： 570 美元/吨	-0 美元/吨
CCF 外盘综合 PTA 日均价： 570 美元/吨	-0 美元/吨
CCF PTA 接盘指数： 3.0	

#### 本日行情回顾：

周三，pta 内盘现货重心小幅上涨，供应商继续出货，聚酯工厂接盘为主，成交气氛尚可，但相比昨日减少。外盘报盘基本维持，因内外盘倒挂价差太大，多数选择内盘采购为主，外盘商谈清淡。

内盘市场：上午 PTA 内盘重心小幅上移，报盘 4240-4260 元，递 4200-4220，现货 4230 自提成交，聚酯工厂低端买气良好。午后 PTA 交投基本维持，现货报 4240-4250 元，递盘 4200 及略偏上，数单现货 4215-4240 自提成交，另有现货 4260 送到成交，仍以工厂买盘为主，上午现货 4220-4245 自提均有成交。

外盘市场：外盘报盘基本维持，因内外盘倒挂价差太大，多数选择内盘采购为主，外盘商谈清淡。

#### 后市行情简析：

主流供应商依旧大量抛售压制现货，虽成本端有所抬升，但依旧对于后期需求表现相对悲观，短期行情预计持稳震荡。

### 2、MEG 现货：

CCF 内盘 MEG 日均价： 4465 元/吨 现款自提	-5 元/吨
CCF 外盘 MEG 日均价： 569 美元/吨	+1 美元/吨
CCF 接盘指数： 3.0	

#### 本日行情回顾：

周三，MEG 内外盘盘挺上移后于午后回落，日内消息面引导较少，加之市场在美联储议息会议落实之前操作多观望为主，日内走势主要跟随原油起伏，成交气氛一般。上涨过程中卖盘略多，买气一般，个别聚酯工厂逢高卖货，工厂买盘不多。

内盘方面：

期市有风险，入市须谨慎

上午 MEG 内盘重心窄幅震荡，期现货报盘在 4450-4460 元/吨，递 4430-4440 元/吨，商谈 4440-4450 元/吨，稍早几单现货 4440-4450 元/吨成交；1 月下 4450 元/吨附近成交。

午后 MEG 内盘重心小幅上移，逢高卖盘略多；目前期现货报盘在 4480-4490 元/吨，递 4460-4470 元/吨，商谈 4470-4480 元/吨，午后几单现货 4460-4490 元/吨成交；1 月下期货 4470-4490 元/吨成交。

尾盘随着原油的下跌，市场期现货商谈重心下跌至 4430-4440 元/吨附近。

#### 外盘方面：

早盘 MEG 外盘船货报盘暂时不多，国内少数贸易商参与报盘，船货报盘 570 美元/吨附近，递盘 560-565 美元/吨，商谈气氛偏淡。

午后 MEG 重心受原油波动影响略大，外盘船货主流报盘 570-575 美元/吨，递盘 565-567 美元/吨，远期一手船货递盘稍高，船货 568-572 美元/吨成交，商谈清淡。

#### 宁波及华南市场方面：

MEG 宁波市场现货报 4500 元/吨略偏上，递 4470-4480 元/吨，商谈 4490-4500 元/吨，上午一单宁波现货 4440-4450 元/吨成交。华南地区：广东 MEG 送到报 4600 元/吨，煤制 MEG 送到报 4600-4650 元/吨；福建地区出罐报 4650 元/吨，市场小单成交。

#### 后市行情分析预测：

装置方面炒作情绪缓解，接下来市场主要期待美联储议息会议结果，从乙二醇市场本身供需结构来看，后期依然处于松平衡状态，建议市场短期参照资本市场走势，但中长期来看谨慎追高。

### 3、下游聚酯切片情况：

江浙半光切片现货成交价：5200-5350 元/吨现款自提成交价 CCF 均价：5300 -50

江浙有光切片现货成交价：5400-5450 吨现款自提成交价 CCF 均价：5425 -50

#### 市场表现：

今日聚酯切片持稳为主，局部重心仍有下滑，虽隔夜原油继续反弹，但市场多观望，买盘清淡，半光主流工厂报 5350-5400 元/吨现款，实盘多在 5300 元/吨附近，局部偏低在 5200-5250 元/吨现款；有光主流报 5450-5500 元/吨现款，实盘局部在 5400 元/吨现款附近。

#### 报价方面：

荣盛石化聚酯切片半光切片报 5450 元/吨三月承兑，有光切片报价在 5550 元/吨三月承兑。浙江佳宝聚酯半光切片报价至 5400 元/吨现款，有光切片报 5500 元/吨现款。绍兴南方聚酯半光切片报 5400 元/吨，有光切片报 5500 元/吨。浙江古纤道聚酯半光切片报 5400 元/吨现款，有光切片报 5500 元/吨现款。浙江天元聚酯半光切片报价 5350 元/吨现款。萧山双兔聚酯半光切片报价在 5400 元/吨现款。萧山联达聚酯半光切片报价在 5400 元/吨现款。

江苏盛虹聚酯半光切片报价在 5600 元/吨现款，有光切片报价在 5700 元/吨现款。江苏恒力聚酯半光切片价格在 5900 元/吨现款，有光切片在 5950 元/吨现款。

#### 成交方面：

聚酯切片成交不多，半光主流在 5300-5350 元/吨现款，个别稍低在 5250 元/吨或偏内，萧绍市场几小单均在 5300 元/吨现款自提成交，一单在 5250 元/吨现款自提成交；有光主流在 5400-5450 元/吨现款，几小单在此区间成交。

#### 切片纺方面：

慈溪切片纺白丝多稳，POY75/36 (150) 现款价在 6000-6100，黑丝跌 50-100，在 6650-6800 元/吨；诸暨切片纺丝价重心局部下调 50，POY75/36 (152) 白丝现款价在 6400-6500，黑丝在 7000-7100 元/吨。

萧绍地区黑丝稳中偏弱，局部报价下调，POY75/36 主流在 6700-7000，150/48 主流在 6450-6650，300/96 在 6300-6450 元/吨。

#### 后市预测：

原油石化成本端维持弱势，聚酯原料重心下移，加之近期需求端逐步走弱，局部切片纺有停机现象，市场买盘稀少，预计短期聚酯切片维持弱势，但随着价格创新低，后期关注下游抄底意愿，以及原油、聚酯原料走势。

### 4、下游聚酯长丝情况：

主要产品主流价格（元/吨）：

期市有风险，入市须谨慎



POY150D/48F	6025	-15
FDY150D/96F	6465	-0
DTY150D/48F	7725	-20

**隔夜外盘行情回顾:**

美联储 12 月会议逼近, 市场波动性大幅走高。周二油价反弹, 提振欧美股市, 黄金收跌; 人民币连续 8 天收跌, 周二离岸涨幅一度扩大; 外资 10 月净卖出美债创纪录新高。PTA+10 元, MEG+65 元, PX+1 美元, 江浙涤丝产销延续 8 成附近的刚需水平。

**切片纺:**

今日, 切片纺价格多稳, 局部小幅下移。慈溪切片纺白丝多稳, POY75/36 (150) 现款价在 6000-6100, 黑丝跌 50-100, 在 6650-6800 元/吨; 诸暨切片纺丝价重心局部下调 50, POY75/36(152)白丝现款价在 6400-6500, 黑丝在 7000-7100 元/吨。萧绍地区黑丝稳中偏弱, 局部报价下调, POY75/36 主流在 6700-7000, 150/48 主流在 6450-6650, 300/96 在 6300-6450 元/吨。

**直纺 POY:**

今日, 江浙直纺 POY 市场重心局部下移 50。桐乡方向的桐昆多稳, 新风鸣成交优惠扩大 50; 萧山地区的联达跌 100, 道远优惠 200, 双兔、荣盛稳定; 宁波地区价格重心多稳, 如华鑫、康鑫等; 太仓方向的申久、长乐、振辉等部分跌 50-100; 此外, 三房巷跌一百, 盛虹跌 50-100, 华祥跌 100-200。原油反弹, 但市场气氛依旧不佳, 涤丝以出货为主, 价格稳中有跌。

**直纺 FDY:**

今日, 江浙直纺 FDY 市场多稳。半光 FDY 工厂中, 除华祥跌一两百, 华亚成交优惠扩大外, 欣欣, 南方, 佳宝荣盛, 新民、亿丰均报稳, 双兔部分规格优惠略有缩小; 有光 FDY 工厂中, 除华亚成交优惠扩大外, 欣欣、佳宝、南方、荣盛、恒科等均报稳。原油企稳反弹, 涤丝暂时持稳, 但上涨乏力, 以稳定出货为主, 局部成交优惠扩大。

**DTY:**

今日, 江浙市场直纺大厂价格重心下移 50 左右, 除盛虹跌 100-200, 天元跌 100, 华祥、振辉个别跌 100 外, 南方、荣盛、兴惠等多稳; 中小加弹 DTY 价格重心跟随大厂, 重心略有下移, 维持刚需出货。

**市场成交气氛:**

江浙涤丝今日产销局部回升, 部分厂家低价促销效果稍好, 至下午 3 点半产销估算在做平附近, 江浙几家直纺工厂产销在 90%、70%、200%、80%、89%、90%、100%、85%、100%、60%、85%、110%、200%、80%。中国轻纺城面料市场总成交量 692 万米, 其中化纤布成交 533 万米。下游采购收尾, 面料现货增多, 厚型品种优价处理为主。

**后市展望:**

隔夜原油反弹, 但涤丝工厂为了出货, 控制库存, 价格多稳, 局部延续下调。今日销售气氛略有好转, 有部分低价大单成交。下游开机下滑, 需求不佳, 库存压力下, 预计近期涤丝价格仍偏弱, 后市继续关注原油、聚酯原料价格走势, 聚酯原料、聚酯开机负荷以及终端订单。

## 5、下游聚酯短丝情况:

### 主要产品主流价格 (元/吨):

1. 4D*38mm (直纺涤短):	6305	-30
华东主流送到成交:	6250-6350	-50
最低现款送到成交:	6150	-50
较高现款送到成交:	6500	-0
FOB 张家港 (美元/吨):	830-860	-0

**原料方面:**

今日聚酯原料稳中小涨, PTA 现货在 4225 元/吨, EG 现货在 4460-4490 元/吨。

**市场表现:**

直纺涤短今日维持优惠走货, 重心仍有小幅下跌, 但销售略有好转, 部分下游厂家有适度补仓动作, 今日产销大多在 70-100%, 较低 5-6 成附近。

价格方面: 江苏市场 1.4D 棉型半光主流在 6250-6350 短送。山东、河北市场主流送到成交价在 6400-6500 元/吨送到。福建市场主流成交价在 6300-6350 附近, 最低在 6150-6200 元/吨附近。

纯涤纱及涤棉纱依旧弱势, 但跌势放缓, 因库存偏高, 工厂开机负荷有所下降。

**期市有风险, 入市须谨慎**

后市简析:

等待美联储消息，部分下游纱厂及贸易商有适度囤货意向，但部分仍显犹豫，直纺涤短有望止跌走稳。

### 免责声明

本报告版权归“永安期货股份有限公司”所有。未经事先书面授权，任何人不得对本报告进行任何形式的发布、复制。如引用、刊发，需注明出处为“浙江永安期货经纪有限公司”，且不得对本报告有悖原意的删节和修改。

本报告基于我公司其研究人员认为可信的公开资料或实地调研资料，但我公司及其研究人员对这些信息的准确性和完整性不作任何保证，且本报告中的资料、意见、预测均反映报告初次公开发布时的判断，可能会随时调整。报告中的信息，以及所表达意见不构成投资、法律、会计或税务的最终操作建议，我公司不就报告中的内容对最终操作建议做出任何担保。

### 永安期货期货研究中心

匡波 0571-88373212