

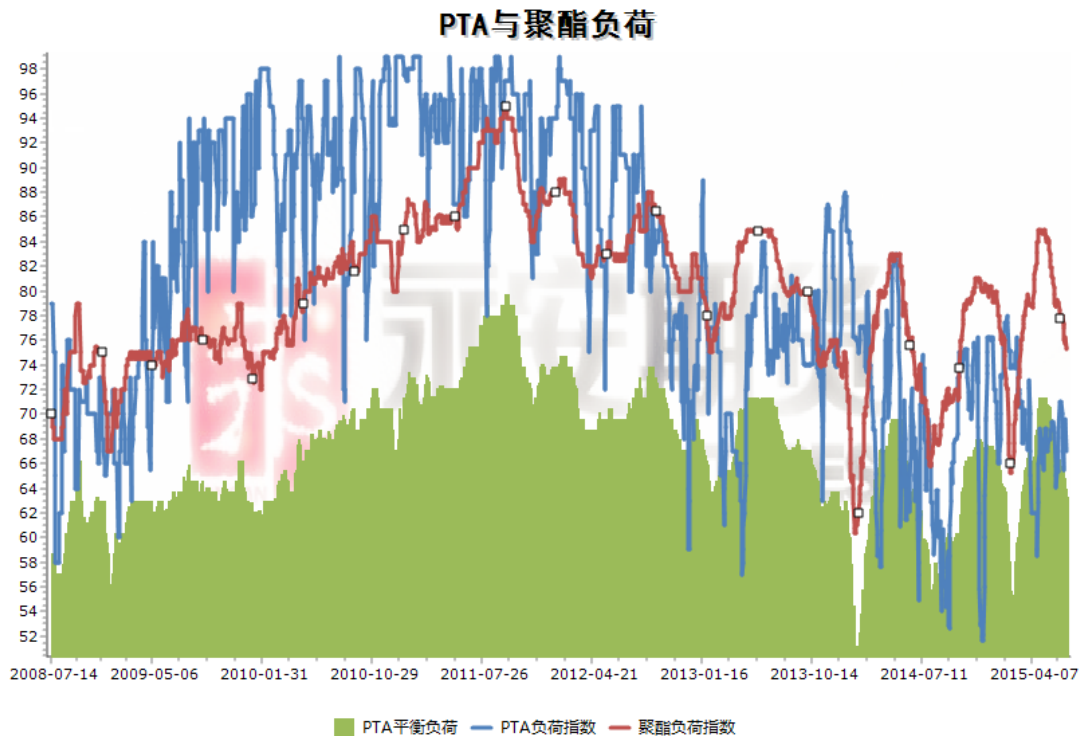
要闻与评论

- 1、原油 WTI 至 42.56 (+3.96)；石脑油至 386 (+9)，MX 至 611 (+23)。
- 2、亚洲 PX 至 758 (+16) CFR，折合 PTA 现金流成本 3797 元/吨。
- 3、现货内盘 PTA 至 4160 (+70)，外盘 540 (+5)，进口成本 4312 元/吨，内外价差-152。
- 4、江浙涤丝产销回升，平均做平或以上，涤丝价格多数稳定个别小幅下跌。
- 5、PTA 装置开工率 56.16 (-3.04) %，下游聚酯开工率 72.2 (+0) %，织造织机负荷 65 (-0) %。
- 6、中国轻纺城总成交量 701 (+39) 万米，其中化纤布成交 547 (+22) 万米。
- 7、PTA 库存：PTA 工厂 1-4 天左右，聚酯工厂 3-6 天左右。

期货 1 月升水现货 340 点，PTA 现货加工费用空间 363，盘面 9 月加工利润 485，1 月加工费用 703。由于 PTA 负荷继续下滑，供需紧格局的态势在加剧，加之聚酯产销继续回暖，需求旺季的起动能有望，原油大幅反弹，PX 等上游品种跟涨，短期 PTA 的反弹力度将加强，但由于盘面加工费用已处高位，追高宜谨慎。关注聚酯及 PTA 负荷变化。

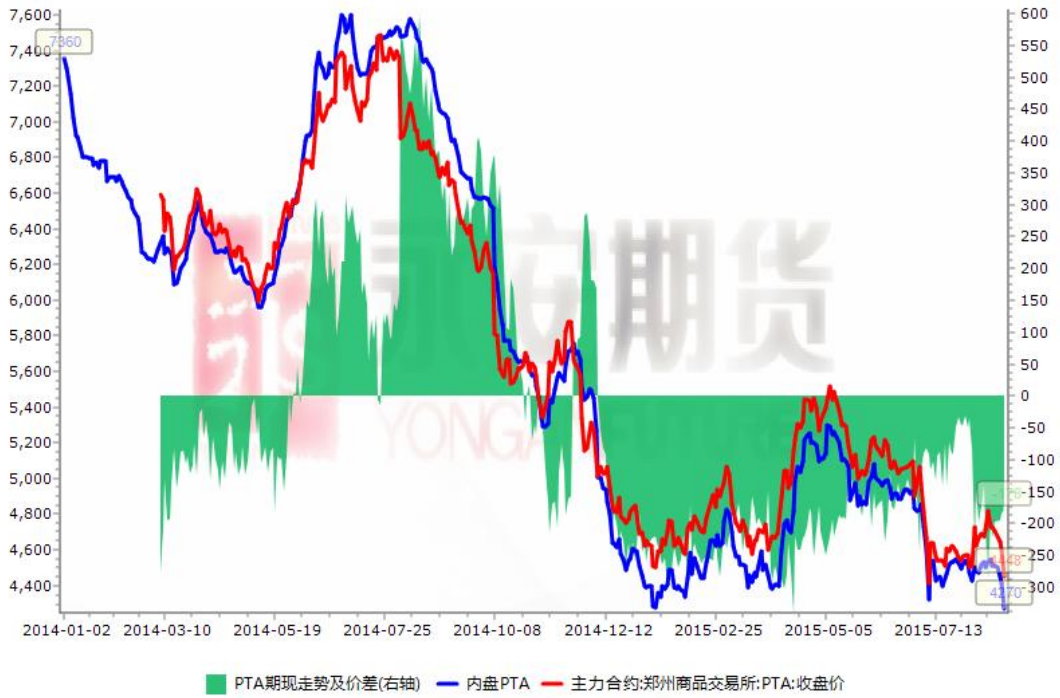
报价

1、PTA



期市有风险，入市须谨慎

PTA期现走势及价差



2、MEG

MEG内外盘价格走势



3、PTA 上游产品

期市有风险，入市须谨慎

PTA上游产品价格走势



4、聚酯产品价格

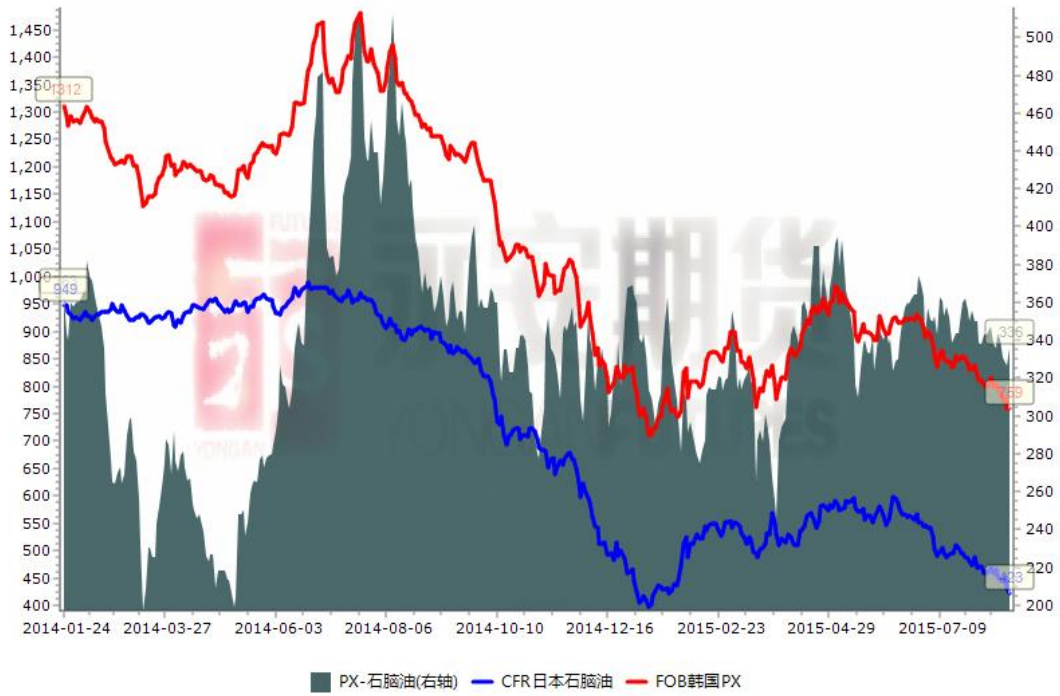
聚酯产品价格



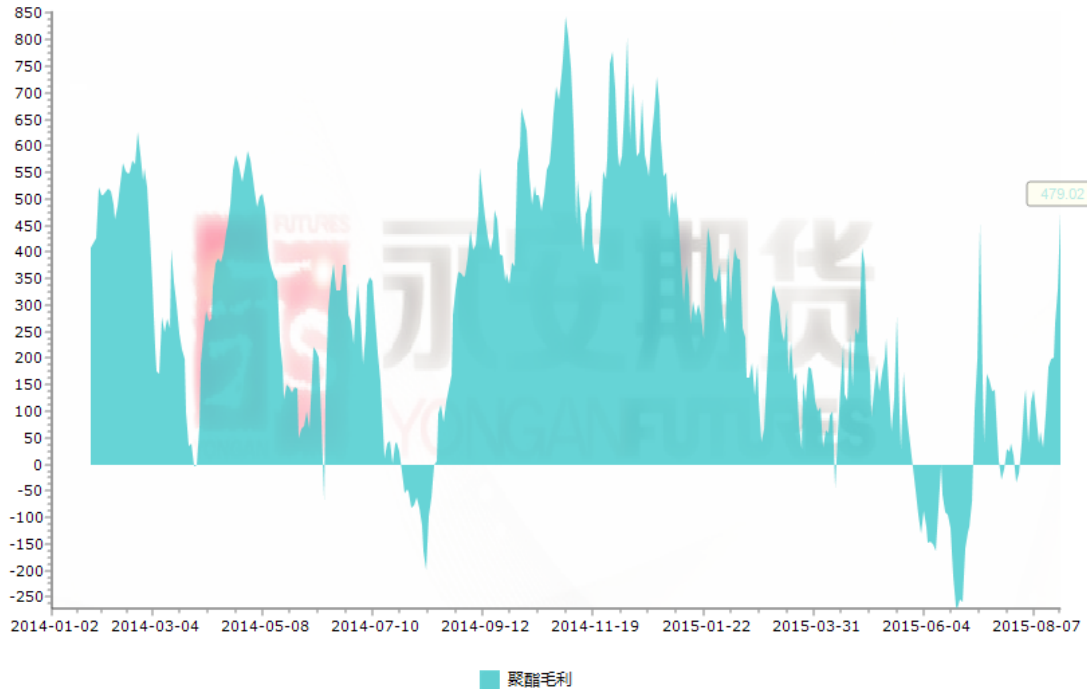
5、各环节加工毛利（含加工费）

期市有风险，入市须谨慎

PX与石脑油及价差

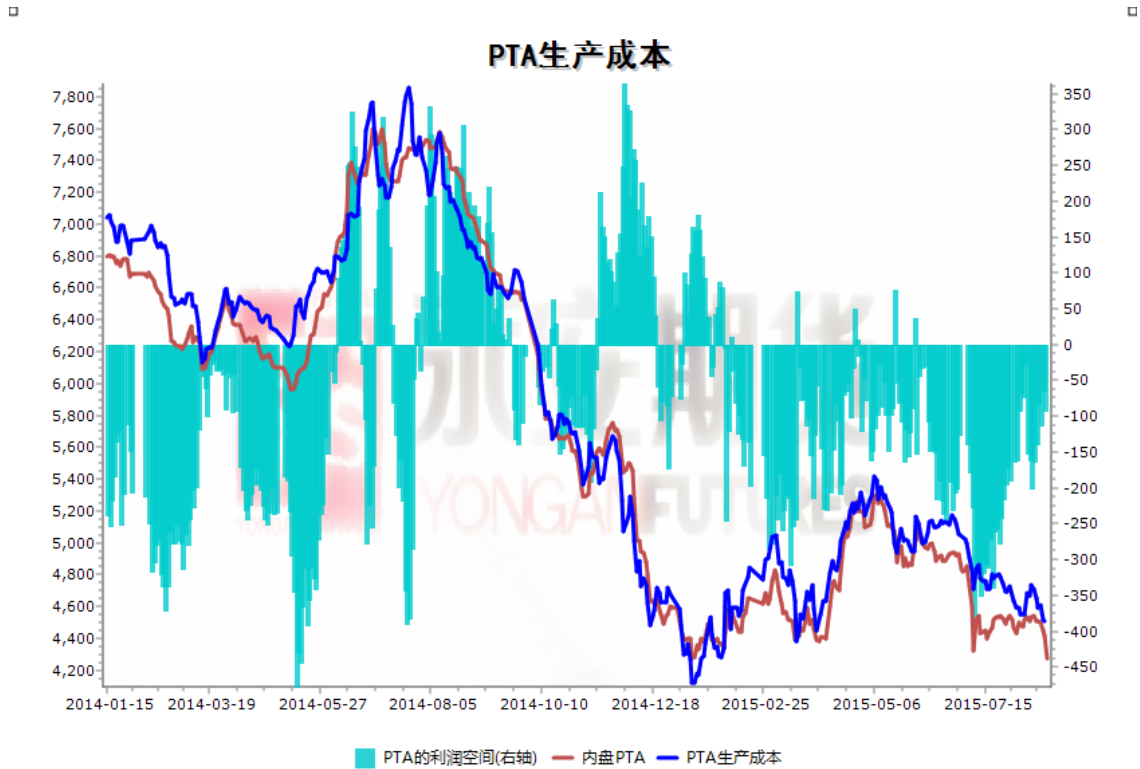


聚酯毛利

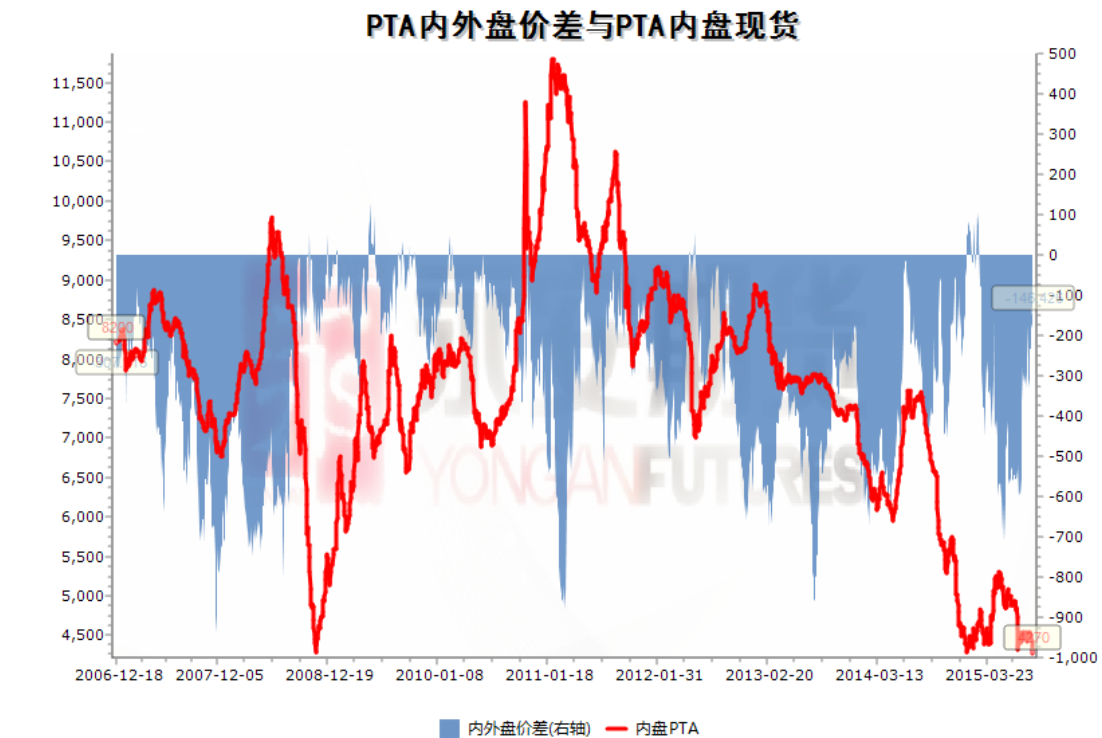


6、生产成本（以即期现货 PX 核算，包含各种加工费用）

期市有风险，入市须谨慎



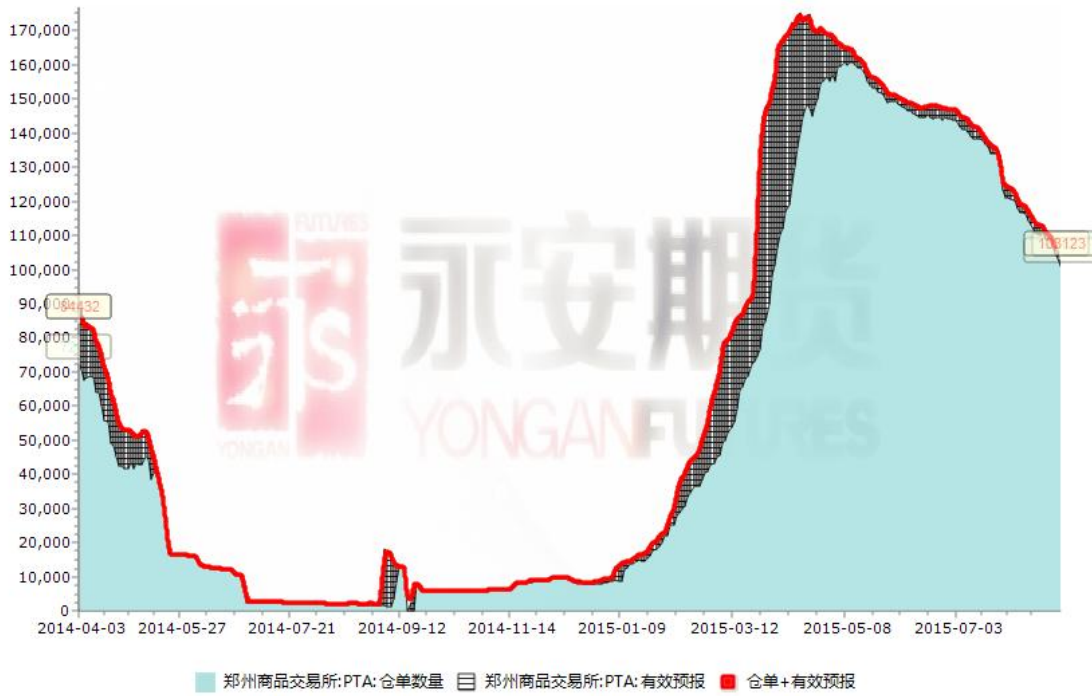
7、内外盘税汇调整后的价差（价差为负则进口亏损）



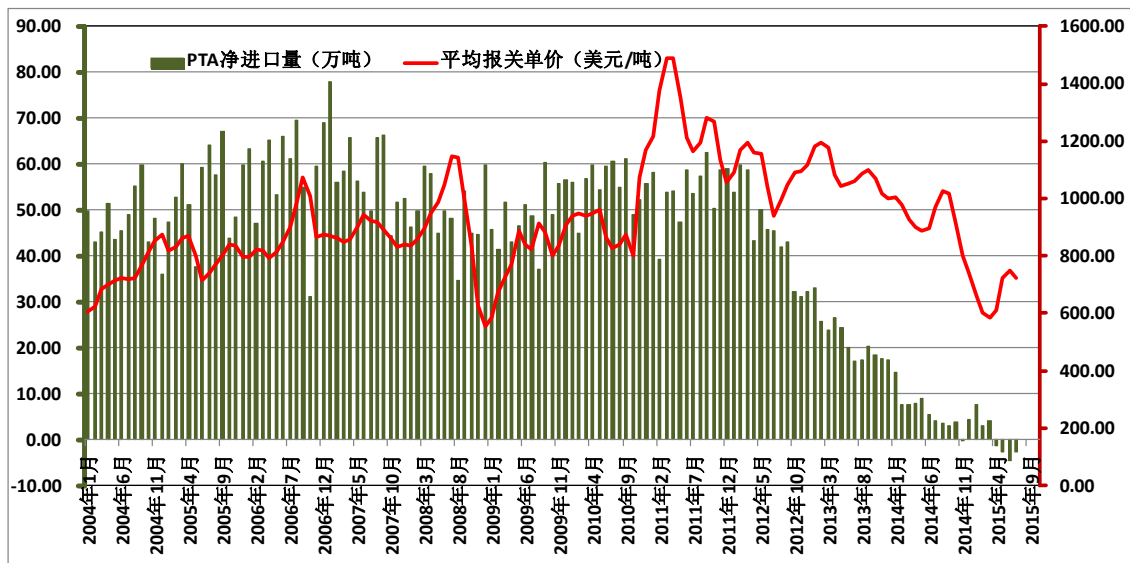
8、库存日报

期市有风险，入市须谨慎

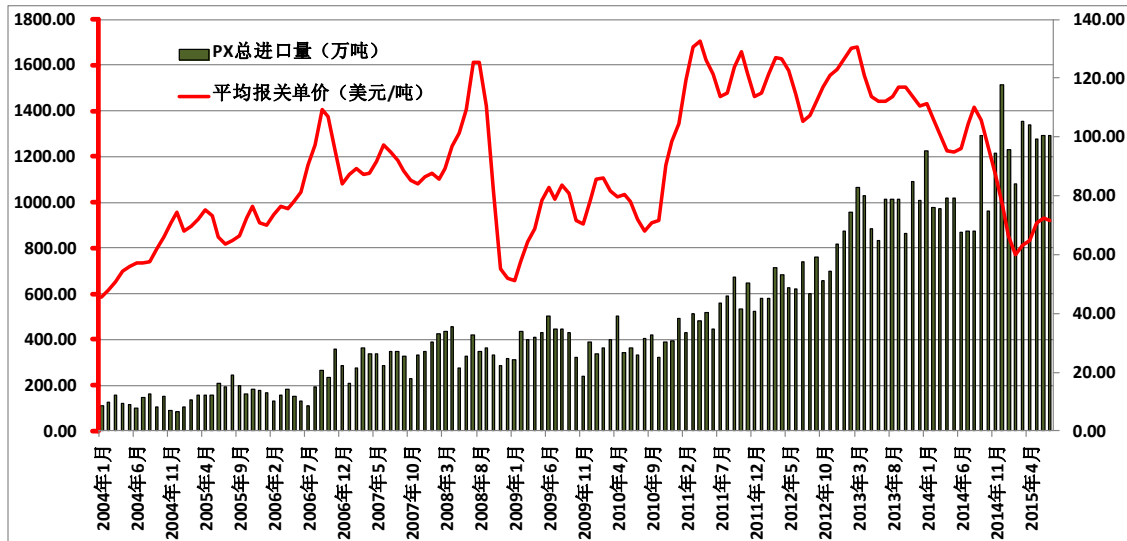
期货仓单日报



9、进出口



期市有风险，入市须谨慎



现货相关资讯

1、PTA 现货：

涨跌幅

CCF 内盘 PTA 日均价： 4160 元/吨 现款自提 +70 元/吨

CCF 外盘台产 PTA 日均价： 540 美元/吨 +5 美元/吨

CCF 外盘韩产 PTA 日均价： 540 美元/吨 +5 美元/吨

CCF 外盘综合 PTA 日均价： 540 美元/吨 +5 美元/吨

CCF PTA 接盘指数： 4.5

本日行情回顾：

周四，TA 期货低位上涨，午后受宁波 220 万吨 PTA 装置故障停车影响，继续上行，现货市场持续跟进，终端产销回升，成交放量。

内盘市场：上午 PTA 内盘行情坚挺，报盘 4150 元/吨送到附近，递盘 4100 元/吨送到，商谈 4100 偏上，几单仓单 4111 元/吨成交；下午 PTA 内盘因宁波一装置故障停车消息刺激，大幅上涨，报盘至 4200 元/吨自提以上，送到偏高，供应商买盘较高，工厂买盘未有大幅跟进，主流套利商点价买盘，商谈 4150-4250 元/吨之间，分化较大，几单在此区间成交。

外盘市场：今日 PTA 外盘同步企稳，买盘 530-535 美元/吨附近，卖盘惜售，较早意向 550 美元/吨附近，随后观望，低价惜售，预计商谈重心小幅上移。

后市行情简析：

PTA 供需缺口因个别装置故障继续扩大，仓单持续消化，终端产销回升，加上个别聚酯装置重启，原料刚需回升，成本端原油等配合反弹，宏观面企稳，PTA 行情反弹力度较大，目前从成本端 PX 来看，支撑依然存在，关注后期终端跟进的持续性，预计短期或能维持。

2、MEG 现货：

CCF 内盘 MEG 日均价： 5330 元/吨 现款自提 +170 元/吨

CCF 外盘 MEG 日均价： 669 美元/吨 +23 美元/吨

CCF 接盘指数： 3.5

本日行情回顾：

周四，MEG 大幅上涨，午后电子盘涨停，市场重心跟进，主要受午后 PTA 逸盛装置停车以及股指、原油等的带动。上涨过程中空单迅速回补，部分多单试探性的建立。外盘方面重心上涨，尤其是午后买气跟进，市场报盘减少；今日内外盘倒挂价差偏小，市场内外盘间套利意向增加。

期市有风险，入市须谨慎

内盘方面：

早盘 MEG 内盘高开上涨，市场买气跟进；期现报盘在 5300-5320，递 5270-5280，商谈 5290-5300；多单 9 月下 5280-5300 成交。临近午盘 MEG 内盘重心下跌，期现货商谈在 5220-5230 元/吨附近。

午后 MEG 受股指及 PTA 装置消息带动上涨，市场买气跟进；现货报 5330 元/吨附近，递 5290-5300 元/吨，商谈 5300 元/吨及略偏上，午后几单 5250-5300 元/吨成交；9/10 月下报 5350-5380 元/吨，递 5320-5330 元/吨，商谈 5330 元/吨上下，下午几单 5280-5330 元/吨成交。临近尾盘 MEG 内盘重心继续上涨，人民币期现货商谈至 5450 元/吨附近；

外盘方面：

午后 MEG 外盘重心上涨，买盘气氛良好，船货主流报盘 670-675 美元/吨，递盘 665 美元/吨附近，下午船货 665 美元/吨附近有成交。

午后 MEG 外盘重心上涨，买盘气氛良好，船货主流报盘 670-675 美元/吨，递盘 665 美元/吨附近，下午船货 665 美元/吨附近有成交。临近尾盘，美金船货报 685，递 680 美元/吨附近。

宁波及华南市场方面：

上午 MEG 宁波现货交投氛围一般，市场报盘 5300 元/吨偏上，聚酯工厂询盘意向尚可，商谈 5260-5280 元/吨，早上一单 5300 元/吨（出罐）成交。华南地区：广东 MEG 送到报 5400 元/吨，煤制 MEG 送到报 5400 元/吨，福建地区出罐报 5450 元/吨。

后市行情分析预测：

外围短期企稳及 PTA 装置利好的带动下 MEG 低位反弹，反弹过程中空单回补力量为主，但短期心态分歧依旧明显，随着价格靠近 5500 元/吨一线，谨防冲高回落，主要依旧关注外围及需求释放力度。

3、下游聚酯切片情况：

江浙半光切片现货成交价：5900-5950 元/吨现款自提成交价 CCF 均价：5900 -25

江浙有光切片现货成交价：6000-6050 吨现款自提成交价 CCF 均价：6000 -25

市场表现：

今日聚酯市场气氛回升，受逸盛石化 PTA 装置意外故障，期货大幅拉升，聚酯切片主流工厂报稳，半光在 5900-6000 元/吨现款，有光 6000-6100 元/吨现款，局部工厂午后报价上调 50 元/吨。

报价方面：

荣盛石化聚酯切片半光切片报 6200 元/吨三月承兑，有光切片报价在 6300 元/吨三月承兑。绍兴南方聚酯半光切片报价至 6000 元/吨现款，有光切片 6100 元/吨现款。浙江佳宝聚酯半光切片报价至 6000 元/吨现款，有光切片报 6100 元/吨现款。浙江联达聚酯半光切片报价至 6000 元/吨现款。萧山双兔聚酯切片报价在 5950 元/吨现款。萧山天元聚酯切片报价在 6100 元/吨三月承兑。

江苏恒力聚酯切片报价在 6200 元/吨现款。江苏盛虹聚酯切片报价在 6050 元/吨现款。江苏宏泰聚酯切片报价在 5900 元/吨现款。张家港欣欣聚酯切片报价至 6000 元/吨现款。

成交方面：

聚酯切片成交一般，但午后受期货拉升带动，市场询盘气氛回升，半光主流成交在 5900 现款附近，个别大单稍低，萧绍市场几小单半光在 5900 现款自提成交，一中大单半光稍低在 5800 现款成交；有光主流 6000-6050 现款，个别稍低。

切片纺方面：

慈溪切片纺丝价重心下移，POY75/36（150）白丝现款成交价在 6700-6800，黑丝在 7400-7450 元/吨；诸暨切片纺丝价多稳，POY75/36(152)白丝现款价在 7100，黑丝在 7700 元/吨附近，局部成交可优惠。

后市预测：

受消息面因素聚酯原料大幅反弹，但持续性仍有待观察，且目前切片现金流效益依然良好，下游采购继续谨慎观望，短期预计维持震荡，关注上游原料走势及宏观面动态。

4、下游聚酯长丝情况：

主要产品主流价格（元/吨）：

POY150D/48F 6645 -5

期市有风险，入市须谨慎

FDY150D/96F	7290	-10
DTY150D/48F	8130	-0

隔夜市场回顾:

美股大涨结束六连跌, 收涨近 4%; 中国央行开展 1400 亿短期流动性调节工具操作; 中金所严控违法违规, 限制 164 名客户开仓 1 个月; 美国 EIA 原油库存创 6 月以来最大降幅。昨日江浙涤丝产销结构性回升, 整体估算在做平偏上, 聚酯原料窄幅震荡, MEG 有所企稳。

切片纺:

今日切片纺价格稳中局部下调。慈溪切片纺丝价重心下移, POY75/36 (150) 白丝现款成交价在 6700-6800, 黑丝在 7400-7450 元/吨; 诸暨切片纺丝价多稳, POY75/36(152)白丝现款价在 7100, 黑丝在 7700 元/吨附近, 局部成交可优惠。

直纺 POY:

昨日 POY 产销较好, 今日江浙直纺 POY 市场价格多稳。桐乡方向的桐昆、新凤鸣报稳, 个别紧俏规格优惠缩小; 萧山地区多稳, 除联达个别规格小幅调整外, 双兔、荣盛、翔盛、道远均报稳; 宁波地区报价下调百元, 成交视量优惠, 如华鑫; 太仓方向成交重心多稳, 如申久、长乐、明辉等; 其它如湖州华祥、江苏盛虹、江阴三房巷均报稳。市场仍以稳定出货为主要目的。

直纺 FDY:

今日, 江浙 FDY 市场价格继续维持稳定。除华亚半光个别高库存规格跌 200 促销外, 其余如华祥、桐昆、新民、荣盛、佳宝、南方、古纤道、亿丰、盛虹、欣欣等均稳定。FDY 市场气氛清淡, 出货不理想, 局部成交优惠放量。

DTY:

今日, 江浙市场直纺大厂价格多稳。除盛虹跌 100-200 外, 荣盛、天元、兴惠、振辉等多稳; 中小加弹 DTY 价格重心维持稳定为主, 实际成交商谈。受 PTA 期货带动, 今日市场成交气氛有所好转。

市场成交气氛:

期货气氛带动下, 下午 3 点之后江浙涤丝产销回升, POY 较高达到 200%, 其他产品略平淡在接近做平, 至 4 点半平均产销估算在近 150%, 几家工厂产销在 200%、200%、90%、65%、200%、135%、250%、160%、95%、80%、100%。中国轻纺城面料市场总成交量 701 万米, 其中化纤布成交 547 万米。窗帘布相对略好销, 秋冬时装面料也以小批量成交。

后市展望:

昨日产销回升, 但隔夜原油回调, 今日涤丝价格多稳。在 PTA 期货拉涨气氛的带动下, 今日涤丝产销继续回升, 尤其是 POY 产销较好。连续两日产销较好, 近几日涤丝价格或走稳, 局部优惠缩小, 但原油仍在探底, 聚酯成本仍有下跌可能性, 涤丝效益良好, 有一定的下调空间, 后期预计仍有下跌风险。后市继续关注原油、聚酯原料价格走势, 聚酯、加弹、织造开机负荷以及终端订单。

5、下游聚酯短丝情况:

主要产品主流价格 (元/吨):

大化纤 1.4D*38mm (直纺): CCF 主流价格:	6770	-0
大化纤 1.4D*38mm (直纺) 华东主流送到成交价:	6700-6850	-0
大化纤 1.4D*38mm (直纺) 最低现款送到成交价:	6500	-0
大化纤 1.4D*38mm (直纺) 较高现款送到报价:	7050	-0
大化纤 1.4D*38mm (直纺) FOB 张家港 (美元/吨):	920-950	-0

原料方面:

市场系统性风险暂时解除, 商品、证券普遍出现反弹态势, 加上逸盛 PTA 减产等消息刺激, 今日 PTA1601 合约大涨 100 多, 现货上涨至 4150-4200 附近, EG 同样震荡反弹, 现货商谈在 5250-5300 元/吨附近。

市场表现:

直纺涤短今日报价多维稳, 早盘下游多维持谨慎观望, 午盘, 在期货、上证等纷纷大幅反弹带动下, 市场成交有所好转, 大多产销在 70-100%, 较高 120%。

目前下游市场心态依旧较为谨慎, 今日补货仍属刚需, 贸易商多观望。

价格方面较为平稳: 江浙半光 1.4D 主流成交在 6700-6850 元/吨短送; 福建地区成交重心在 6750-6850 元/吨短送, 但较低价个别在 6500 附近可谈。河北、山东市场成交重心在 6850-6950 元/吨送到, 较高 7000 元/吨。

期市有风险, 入市须谨慎

下游涤纱今日多平稳，走货一般，市场整体呈现南强北弱格局。

后市展望：

原料大幅反弹，工厂大多目前以走货为主，部分库存偏低、价格偏低厂家优惠有缩小可能。

免责声明

本报告版权归“永安期货股份有限公司”所有。未经事先书面授权，任何人不得对本报告进行任何形式的发布、复制。如引用、刊发，需注明出处为“浙江永安期货经纪有限公司”，且不得对本报告有悖原意的删节和修改。

本报告基于我公司其研究人员认为可信的公开资料或实地调研资料，但我公司及其研究人员对这些信息的准确性和完整性不作任何保证，且本报告中的资料、意见、预测均反映报告初次公开发布时的判断，可能会随时调整。报告中的信息，以及所表达意见不构成投资、法律、会计或税务的最终操作建议，我公司不就报告中的内容对最终操作建议做出任何担保。

永安期货期货研究中心

匡波 0571-88373212