

2014年2月21日

石油化工产业链早报

化工品短线或观望

蒋婵杰 胡振龙

Z0000942 Z0001438

020-81861353 81861476

[jcj@futures.gf.com.cn](mailto:jcj@futures.gf.com.cn)
**[现货市场]**
**化工产业链上游品种价格**

时间	BRENT	WTI	石脑油	乙烯	丙烯	丁二烯	MX	PX
2014/02/19	110.47	103.31	937.13	#N/A	1480.00	#N/A	1119.50	1307.50
2014/02/18	110.46	102.43	931.38	1492.00	1475.00	1465.00	1127.50	1307.50
2014/02/17	109.18	#N/A	930.38	#N/A	#N/A	#N/A	#N/A	#N/A
2014/02/14	109.08	100.30	924.38	1460.00	1475.00	1470.00	1142.50	1306.00
2014/02/13	108.73	100.35	920.25	1460.00	1475.00	#N/A	1142.50	1314.00
2014/02/12	108.79	100.37	928.75	1460.00	1480.00	1470.00	1142.50	1326.00
2014/02/11	108.68	99.94	928.63	1460.00	1475.00	1490.00	1144.50	1334.00
2014/02/10	108.63	100.06	935.38	1460.00	1470.00	1490.00	1146.50	1326.00
2014/02/07	109.57	99.88	927.88	1470.00	1465.00	1490.00	1132.50	1316.00
2014/02/06	107.19	97.84	920.63	1470.00	1460.00	#N/A	1121.00	1304.00
2014/02/05	106.25	97.38	921.13	1470.00	1460.00	1480.00	1120.00	1309.00

数据来源: wind 注: 原油单位: 美元/桶, 其它品种单位: 美元/吨

石脑油: CFR 日本, 乙烯: CFR 东北亚, 丙烯: CFR 中国, 丁二烯: CFR 中国, MX: FOB 韩国, PX: CFR 中国台湾

**化工产业链现货价格(元/吨)**

时间	全乳胶	LLDPE	PP	PTA
	云南国营上海	扬子石化 7042 杭州	镇海炼化 T30S 杭州	华东市场价
2014/02/20	15600	10900	10850	6500
2014/02/19	16000	10900	10900	6510
2014/02/18	16000	10900	10900	6540
2014/02/17	15800	11050	10900	6610
2014/02/14	15400	11150	10900	6630
2014/02/13	15500	11350	11050	6650
2014/02/12	15500	11350	11100	6690
2014/02/11	15600	11450	11200	6720
2014/02/10	15500	11450	11300	6730
2014/02/08	#N/A	11450	11300	6730
2014/02/07	#N/A	11450	11300	6750
2014/01/29	#N/A	#N/A	#N/A	6810

数据来源: wind

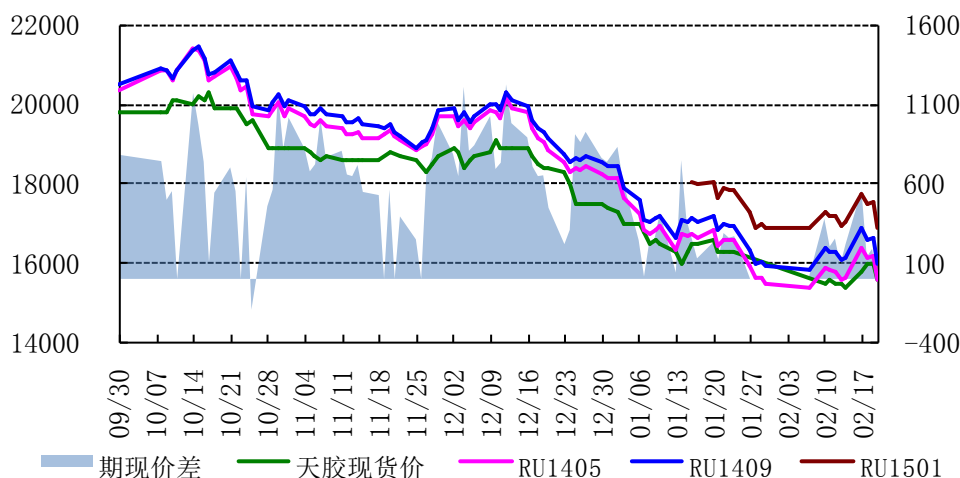
本报告中的信息均来源于已公开的资料, 我公司对这些信息的准确性及完整性不作任何保证, 不保证该信息未经任何更新, 也不保证本公司做出的任何建议不会发生任何变更。在任何情况下, 报告中的信息或所表达的意见并不构成所述品种买卖的出价或询价。投资者据此投资, 风险自担。未经我司书面授权, 任何人不得对本报告进行任何形式的发布、复制或对本报告进行有悖原意的删节和修改。期市有风险 入市需谨慎!

[期货市场]

天然橡胶期现价格表

日期	现货	RU1405	RU1409	RU1501	期现价差
2014/02/20	15600	15570	15995	16860	-30
2014/02/19	16000	16190	16645	17520	190
2014/02/18	16000	16140	16600	17475	140
2014/02/17	15800	16360	16870	17730	560
2014/02/14	15400	15620	16125	17025	220

天胶期现价格走势



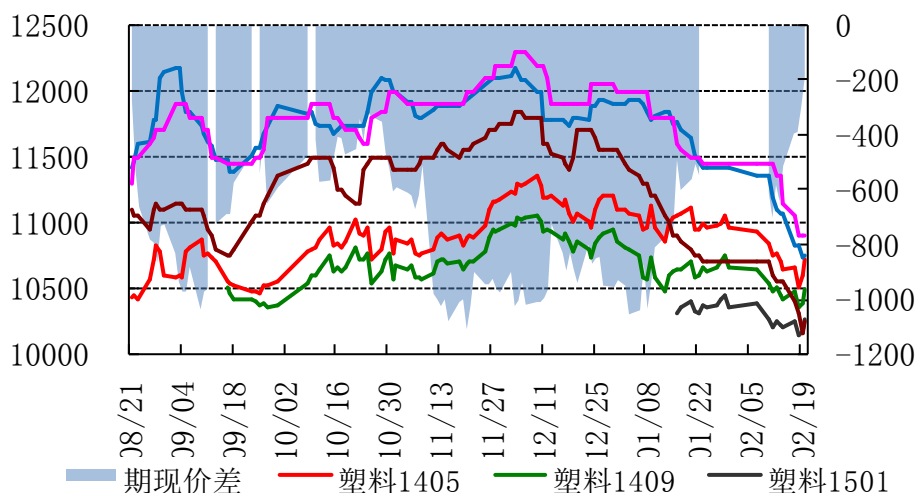
数据来源: wind 期现价差=活跃合约-现货价格

LLDPE期现价格表

日期	华北现货	华东现货	华南现货	L1405	L1409	L1501	期现价差
2014/02/20	10740	10900	10250	10710	10490	10260	-190
2014/02/19	10730	10900	10150	10600	10375	10165	-300
2014/02/18	10820	10900	10300	10510	10350	10140	-390
2014/02/17	10820	11050	10400	10655	10475	10250	-395
2014/02/14	11070	11150	10550	10635	10415	10200	-515

本报告中的信息均来源于已公开的资料, 我公司对这些信息的准确性及完整性不作任何保证, 不保证该信息未经任何更新, 也不保证本公司做出的任何建议不会发生任何变更。在任何情况下, 报告中的信息或所表达的意见并不构成所述品种买卖的出价或询价。投资者据此投资, 风险自担。未经我司书面授权, 任何人不得对本报告进行任何形式的发布、复制或对本报告进行有悖原意的删节和修改。期市有风险 入市需谨慎!

LLDPE期现价格走势

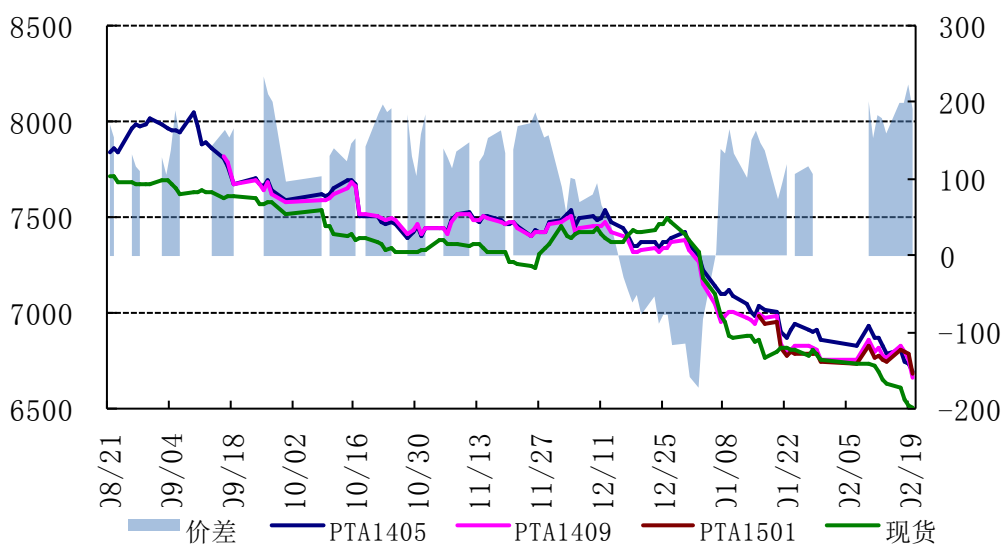


数据来源: wind 期现价差=活跃合约-华东现货

PTA期现价格表

日期	现货	TA1405	TA1409	TA1501	期现价差
2014/02/20	6500	6692	6660	6686	192
2014/02/19	6510	6734	6758	6786	224
2014/02/18	6540	6740	6794	6792	200
2014/02/17	6610	6810	6830	6802	200
2014/02/14	6630	6790	6768	6742	160

PTA期现价格走势



数据来源: wind 期现价差=活跃合约-华东现货

本报告中的信息均来源于已公开的资料，我公司对这些信息的准确性及完整性不作任何保证，不保证该信息未经任何更新，也不保证本公司做出的任何建议不会发生任何变更。在任何情况下，报告中的信息或所表达的意见并不构成所述品种买卖的出价或询价。投资者据此投资，风险自担。未经我司书面授权，任何人不得对本报告进行任何形式的发布、复制或对本报告进行有悖原意的删节和修改。**期市有风险 入市需谨慎!**

## [信息要闻]

天津联合线性装置产 6010，目前装置开工正常。

美国橡胶制造商协会 (Rubber Manufacturers Association, RMA) 近日发布数据称，受到进口轮胎的冲击，该国 2013 年轻型车轮胎产量遭遇下滑。

根据 RMA 的数据，2013 年美国乘用车轮胎的产量达到 1.19 亿条，同比下跌了 3.4%；而轻型卡车轮胎的产量则跌至 2,350 万条，较 2012 年下降了 7.6%。

相比之下，2013 年美国市场的乘用车轮胎进口量同比提升了 12.8%，达到 1.42 亿条；而轻型卡车轮胎的进口量达到 2,490 万条，同比也提升了 18.8%。

与乘用车及轻型卡车轮胎不同的是，去年美国国内的卡、客车轮胎产量同比上涨了 4.6%，增长至 1,380 万辆；而卡、客车轮胎进口量则同比下跌了 3.5%，至 1,020 万辆。

一位政府高级官员透漏，印度新种植胶树进入产胶期，新增橡胶产量或将印度总产量推至记录高点，因此，4 月起，印度 2014/15 年度天然橡胶进口量很可能在当前基础上减少 1/3 至 200,000 吨。

目前全球胶价已降至数年来的最低水平，世界第四大产胶国印度的橡胶进口量减少将进一步打压胶价。

橡胶委员会主席 Sheela Thomas 在印度橡胶年会上称：“非传统种植区的胶树已经成熟，在天气状况良好的状况下，明年橡胶产量能达到 950,000 吨。”

2013 年印度在 6-9 月季风季节连遭暴雨，橡胶产量遭到重创，由此 2013/14 年度天然橡胶进口量在前一年基础上激增 38% 至 300,000 吨。

## 隔夜消息:

WTI 跌 0.39 至 102.92，布油跌 0.17 至 110.30 美元/桶，美元涨 0.12% 至 80.28，道指涨 0.58%。

石脑油跌 2 美元至 933-937 美元/吨 CFR 日本。

异构级 MX 跌 12 美元至 1107-1108 美元/吨 FOB 韩国。

PX: 亚洲跌 13 美元至 1270-1271 美元/吨 FOB 韩国和 1294-1295 美元/吨 CFR 中国；欧洲跌 10 美元至 1194-1196 美元/吨 FOB 鹿特丹；美国跌 10 美元至 1215-1225 美元/吨 FOB 美国海湾。

纯苯: 亚洲跌 13 美元至 1270-1271 美元/吨 FOB 韩国；欧洲涨 37 美元至 1401-1402 美元/吨 FOB 鹿特丹。

甲苯: 亚洲跌 17 美元至 1092-1093 美元/吨 FOB 韩国；欧洲涨 5 美元至 1103-1107 美元/吨 FOB 鹿特丹。

苯乙烯: 亚洲平稳在 1579-1580 美元/吨 FOB 韩国；欧洲涨 26 美元至 1623-1624 美元/吨 FOB 鹿特丹。

乙烯: 东北亚跌 10 美元至 1481-1483 美元/吨 CFR；东南亚平稳在 1399-1401 美元/吨 CFR。

丙烯跌 10 美元至 1404-1406 美元/吨 FOB 韩国。

## [评论建议]

本报告中的信息均来源于已公开的资料，我公司对这些信息的准确性及完整性不作任何保证，不保证该信息未经任何更新，也不保证本公司做出的任何建议不会发生任何变更。在任何情况下，报告中的信息或所表达的意见并不构成所述品种买卖的出价或询价。投资者据此投资，风险自担。未经我司书面授权，任何人不得对本报告进行任何形式的发布、复制或对本报告进行有悖原意的删节和修改。**期市有风险 入市需谨慎!**

**PTA:** 关注 5、10 日均线压力,短期主力合约将继续向 6500 一线寻找支撑。考虑后市 PTA 需求或有回暖, PTA 不追空, 预计短期震荡偏弱为主, 偏空思维。

**LLDPE:** 大连聚乙烯受现货下游购买人气提振出现止跌回升走势。操作上建议暂持观望态度, 关注现货成交情况。

**沪胶:** 昨日沪胶大跌回吐本周全部涨幅。操作上 09 合约多单止损出局后持观望态度。