

有色金属期货早报 2013/4/16

金属大跌，注意追空风险

操作建议

贵金属崩盘，使得有色金属进一步承压。技术面上技术面主导跌势，空单继续持有，错过做空机会者日内注意不要追空风险。

铜：空单继续持有，下方等待52000的弱势支撑。

锌：空单止损调整到14680，下方看待14300

铝：空单持有，止损调整至14700。

操作上可以尝试空铜买锌或者空锌买铝套利。

市场消息

- 1、周一黄金收跌9.4%，创30年最大单日跌幅，两日下跌超200美元；白银收跌12.41%。
- 2、上海黄金交易所上调黄金和白银的保证金比例要求和涨跌停板幅度。
- 3、CME将黄金、白银保证金上调18.5%。
- 4、上周五的纽约黄金市场：空头在周五的两个小时不到时间内抛出的黄金期货比整个Comex的金条库存还高。
- 5、华尔街见闻总结黄金暴跌的九大原因：蓄意集中卖空，美林或为幕后黑手；中国经济数据不振；日本黑天效应；伯南克或有阴谋；塞浦路斯引爆负面情绪；欧盟引发的信任危机；中国上调保证金；一连串唱空带来负能量；黄金做多对冲基金清仓。
- 6、福布斯这样解释黄金下跌：市场已经建立了1999年以来最大的看空仓位；专业投资者在2013年初已经对黄金失去兴趣；美国经济复苏，私人财富管理者和基金经理都开始撤出对黄金的投资；美联储明确将结束QE。

指数名称	收盘	涨跌
道琼斯指数	14,599.20	-1.79%
美元指数	82.4170	0.13%
CRB指数	280.93	-2.19%
布伦特原油	100.63	-2.34%

有色金属组成员

刘碧沅 首席研究员

020-81860640

lby@futures.gf.com.cn

李栋华

020-81860741

ldh@futures.gf.com.cn

曹晓军

020-81863979

cxj@futures.gf.com.cn

欧阳紫靛

020-81861277

oyzd@futures.gf.com.cn

现货点评(<http://www.smm.cn/newsinfo/2013-03-27/3378799.html>)

现货市场，沪期铜早市跳空低开超千元，部分保值盘流出，当月合约最后交易日价差倒挂扩大至 200-300 元/吨，持货商逢高继续出货，而由于进口盈亏额进一步收窄，进口铜持续流入市场，现铜货源整体充裕，好铜报价贴水 50 元/吨-贴水 30 元/吨，平水铜报价贴水 80 元/吨左右，早市成交价多在 54300 元/吨-54500 元/吨，尚有部分成交。

上海铝现货实际成交在 14460-14480 元/吨，贴水 70-贴水 40 元/吨；低铁铝价格在 14650 元/吨左右。沪期铝大幅下跌挫伤市场人气，随看空情绪升温贸易商急于避险出货，而下游及中间商谨慎观望，拖累主流成交迅速承压 14500 元/吨下方，仅部分交割品牌铝锭胶着于该位，但整体市况成交低迷。午后沪期铝跌势扩大加剧部分贸易商出货换现意愿，现铝报价重心下沉至 14430-14450 元/吨，整体市况成交寥寥。

沪期铅大幅跟跌，现铅市场持货商惜售加剧，报价者甚少，偶有听闻驰宏锌锗、南方铅 14050 元/吨，对期铅主力 1306 合约贴水 150 元/吨，铜冠铅 14030 元/吨附近，较上周五现货价格下跌 200 元/吨左右，下游对后市看空居多，谨慎心态浓厚，逢低采购热情度有限，市场参与度低，午后期铅再度走低，现铅市场一片寂静，多离场观望。

0#锌对沪期锌 1306 合约早间贴水 40 元/吨左右，随着盘面下挫，收窄至平水，实际成交 14440-14510 元/吨，1#锌货源略显紧张，成交价格 14420-14480 元/吨，冶炼厂惜售情绪再度增强，中间商多以观望为主，谨慎入市，贴水收窄明显，套利盘稍有流出，下游方面虽有逢低采购，但整体心态偏空的情况下，普遍接货意愿仍旧不强，整体成交冷清。午后沪期锌继续下跌，0#锌对沪期锌 1306 合约平水至贴水 10 元/吨，主流成交 14380-14400 元/吨。

图表点评(具体数据图表详细下各图表)

沪铜资金继续流入，仍以空单布局为主。 现货对期货贴水缩窄或转为升水，后市仍看空，现货成交清淡。进口有盈利

品种交易数据 (铜、铝、锌、铅)

表 1: 伦敦、上海基本金属交易数据

品种	收盘	涨/跌	主要支撑位	主要阻力位	持仓(万手)	持仓增减(万手)
LME3月铜	7280.75	-148	7200/7000/6700	7500/7650/7900	26.60	0.14
LME3月铝	1875	19.75	1800/1700/1600	1930/2000/2100	74.40	0.67
LME3月锌	1873.5	3.75	1800/1780/1750	1920/1960/2000	27.70	0.05
LME3月铅	2041.5	-2	2000/2980/1850	2150/2100/2060	11.60	0.10
沪铜连三	53530	-1660	52000/50000/48000	55000/54000/53000	31.10	4.49
沪铝连三	14530	-220	14400/14000/13000	14600/14800/15000	57.10	0.32
沪锌连三	14455	-330	14400/13000	14600/14900/15000	15.40	1.08
沪铅连三	14120	-395	14000/13800/13500	14500/14800/15000	0.21	0.00

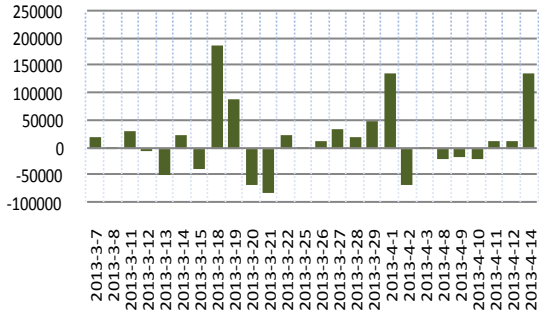
数据来源: 文华财经

表 2: 沪铜、沪铝、沪锌、沪铅日内资金流向表 (万元)

	合约	昨日资金变动	前日资金变动	大前日资金变动
	沪铜指数	136078.62	11872.80	13629.54
	沪铝指数	6327.48	2327.23	-2742.52
	沪锌指数	12269.32	5538.56	1896.96
	沪铅指数	214.17	206.78	-34.55

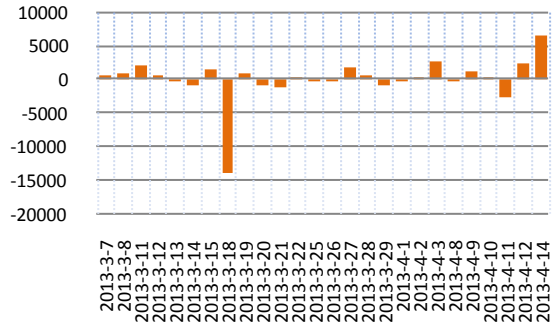
数据来源: 文华财经

图 1: 沪金属期货资金流向图



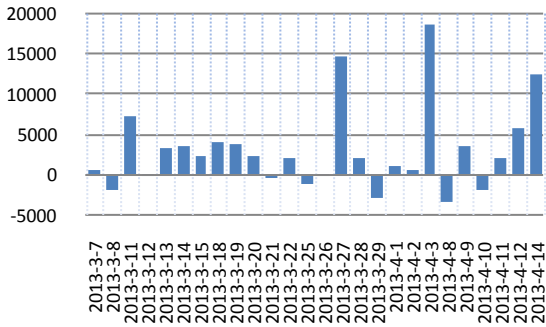
■ 沪铜指数资金流向

cu



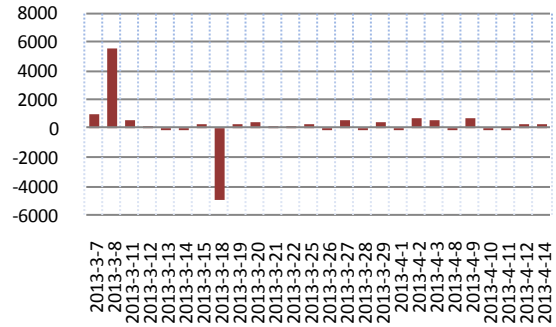
■ 沪铝指数资金流向

al



■ 沪锌指数资金流向

zn



■ 沪铅指数资金流向

pb

数据来源：文华财经

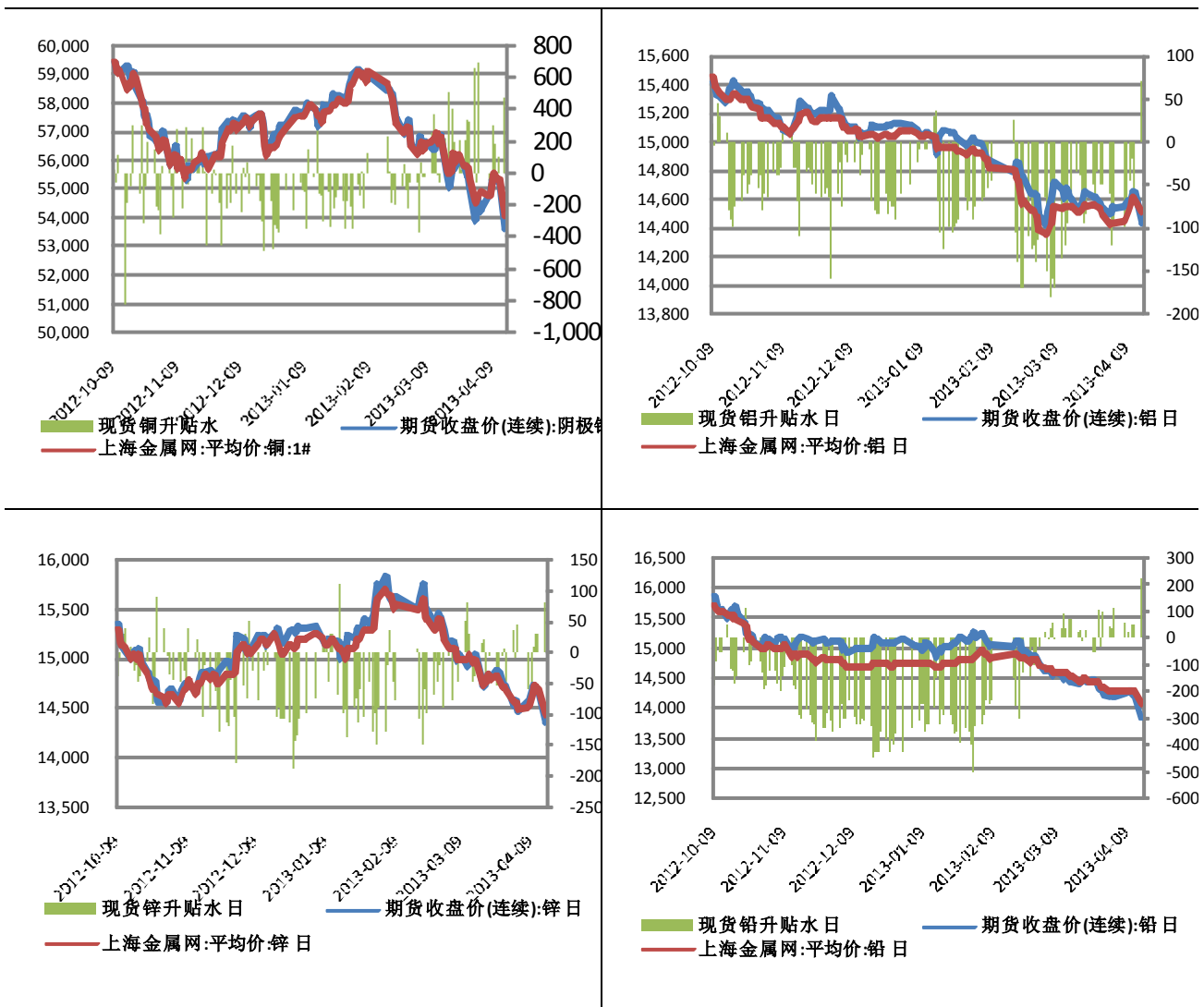
金属现货价格、升贴水、库存与仓单

表 3: LME、SHFE 基本金属现货数据

品种	期货价格	升贴水	增减	库存	库存变化	注销仓单	注销仓单增减
LME3月铜	7280.75	-31.60	3.15	611175	17525	156650	-1700
LME3月铝	1875.00	-34.75	0.00	5192325	-2425	2033550	3350
LME3月锌	1873.50	-35.40	0.00	1131475	-4575	650350	-6500
LME3月铅	2041.50	-23.50	0.00	259025	-350	145150	2350
沪铜现货月	53630.00	470.00	370.00	228290	0	-	-
沪铝现货月	14430.00	70.00	130.00	509458	0	-	-
沪锌现货月	14360.00	80.00	50.00	312930	0	-	-
沪铅现货月	13850.00	225.00	175.00	138763	0	-	-

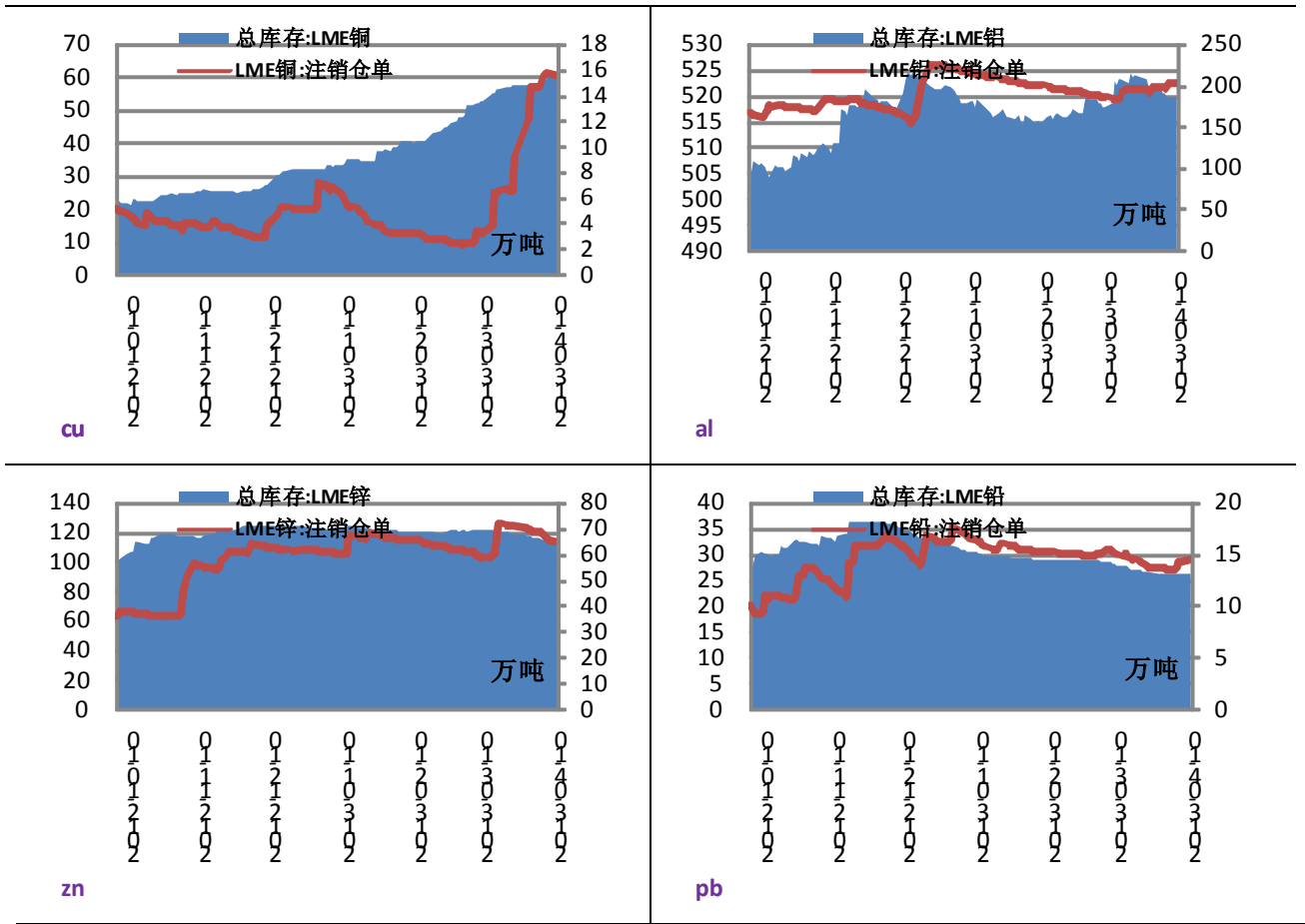
数据来源: wind资讯

图 2: 沪金属现货价格及升贴水



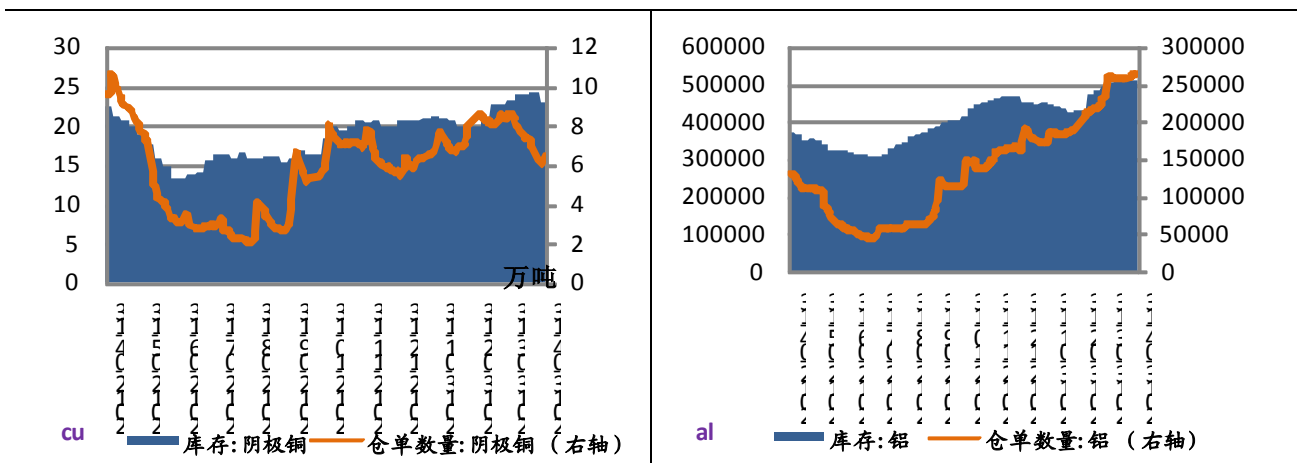
数据来源: wind资讯

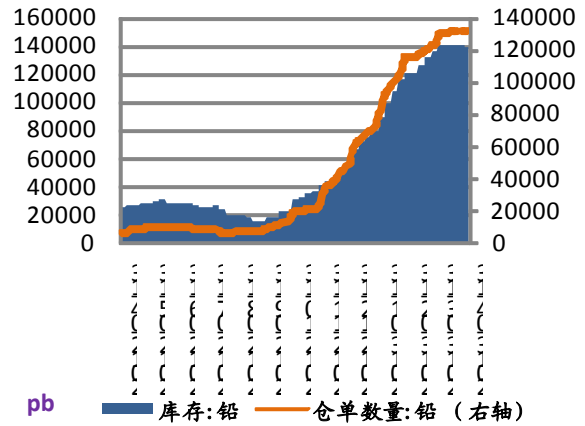
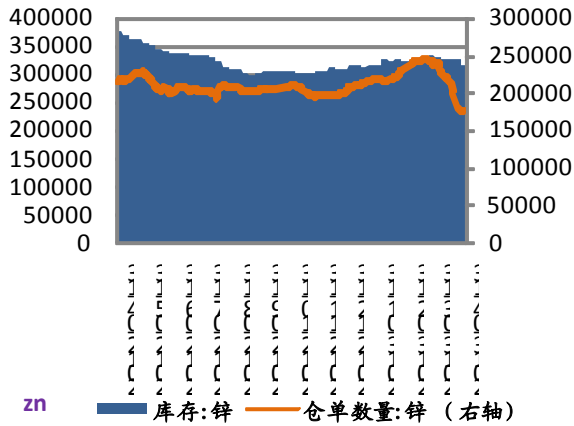
图 3: LME 金属库存及注销仓单



数据来源: 文华财经

图 4: 沪金属库存及注册仓单

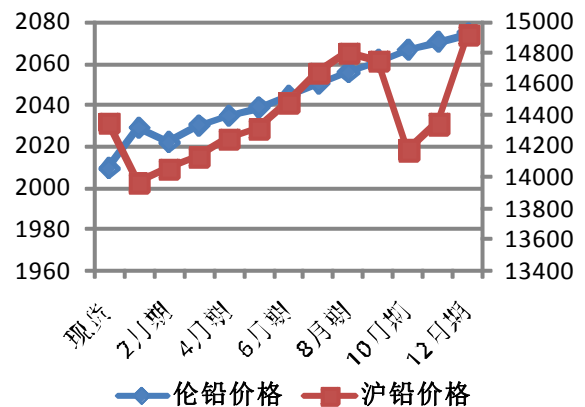
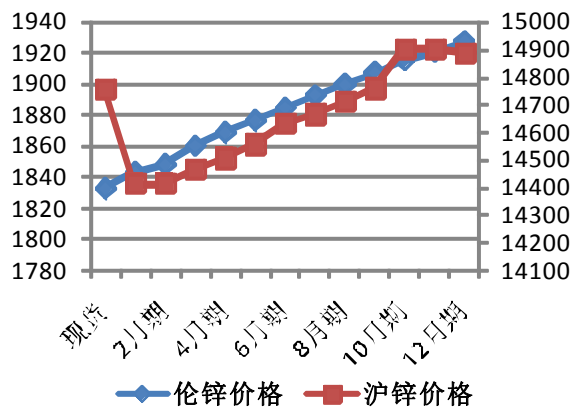
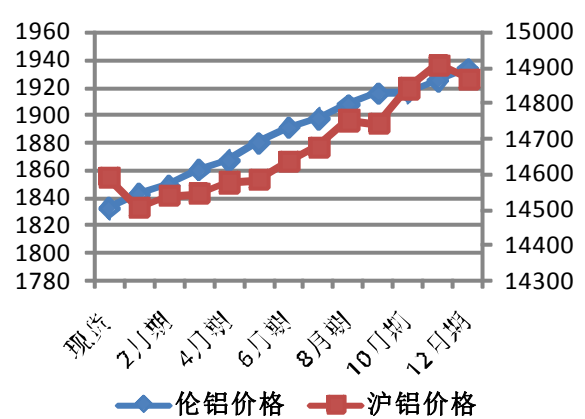
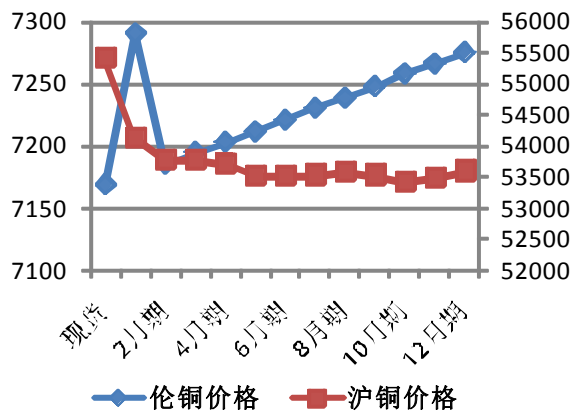




数据来源: 文华财经

基本金属期限结构

图 5: 基本金属期限结构



数据来源: 文华财经

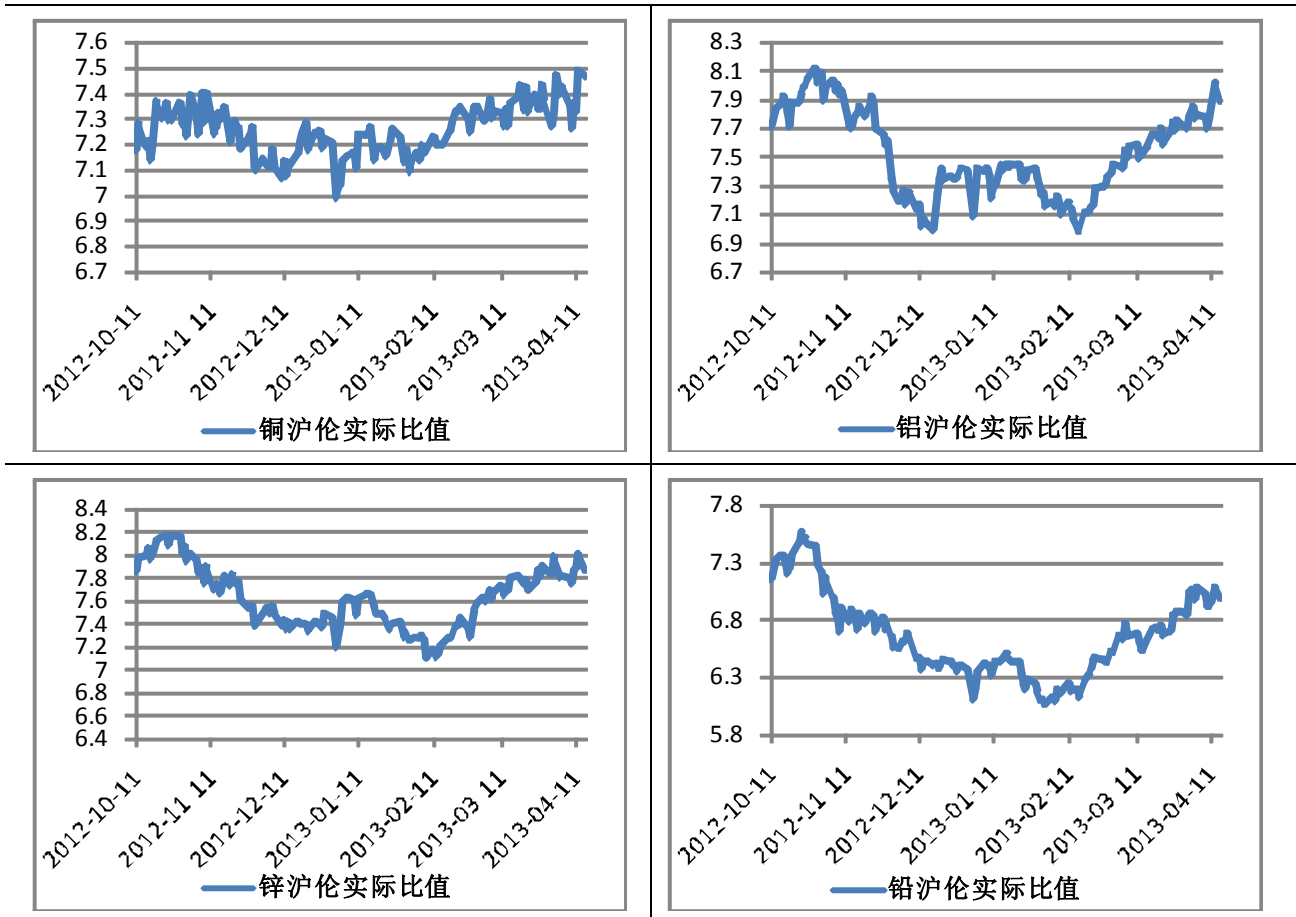
基本金属进口盈亏及比价

表 4: 铜、铝、锌铅进口盈亏及比价

期货合约	期货价格	现货升贴水	贸易升贴水	即期汇率	进口成本	现货价格	进口盈亏	实际比值
LME3月铜	7280.75	-31.60	92	6.19	53341.90	54100	758.10	7.463
LME3月铝	1875.00	-34.75	230	6.19	15186.35	14500	-686.35	7.879
LME3月锌	1873.50	-35.40	125	6.19	14552.81	14440	-112.81	7.856
LME3月铅	2041.50	-23.50	70	6.19	15668.283	14075	-1593.28	6.975

数据来源: wind资讯

图 6: 基本金属内外比价图



数据来源: 文华财经

附表：沪铜、沪铝、沪锌主力合约持仓席位前 20 排名
表 5：沪铜主力合约持仓席位

交易合约： cu1308		交易日期： 2013-4-15		成交量排行				多头持仓排行				空头持仓排行			
名次	会员简称	成交量	增减	名次	会员简称	多仓	增减	名次	会员简称	空仓					
1	新湖期货	28593	18753	1	金瑞期货	27691	377	1	海通期货	7843					
2	中证期货	27260	9377	2	华泰长城	7922	1421	2	迈科期货	6444					
3	中国国际	22381	13552	3	海通期货	5336	2170	3	永安期货	5733					
4	海通期货	22037	15479	4	中国国际	5255	1449	4	中国国际	5676					
5	东吴期货	18397	10319	5	北京首创	5237	576	5	东兴期货	5419					
6	经易期货	18228	12855	6	广发期货	4119	522	6	中证期货	5071					
7	华泰长城	18155	10211	7	南华期货	3951	547	7	光大期货	4038					
8	国泰君安	12893	5407	8	五矿期货	3909	600	8	上海东亚	3722					
9	中融汇信	12125	11439	9	银河期货	3460	631	9	国信期货	3590					
10	浙商期货	10968	7763	10	鲁证期货	3340	333	10	南华期货	3354					
11	永安期货	10674	4979	11	中粮期货	3338	1062	11	银河期货	3299					
12	华西期货	10624	6013	12	华安期货	3289	604	12	成都倍特	2857					
13	广发期货	10614	6523	13	弘业期货	2649	19	13	万达期货	2808					
14	南华期货	10470	6121	14	永安期货	2439	46	14	金瑞期货	2755					
15	兴业期货	10350	7594	15	云晨期货	2132	151	15	国泰君安	2599					
16	金瑞期货	10229	4129	16	中钢期货	2121	861	16	华泰长城	2568					
17	长江期货	9994	4539	17	上海金源	1977	1094	17	宏源期货	2465					
18	鲁证期货	9613	6332	18	申万期货	1944	763	18	东证期货	2420					
19	申万期货	9602	6874	19	大有期货	1915	324	19	北京中期	2399					
20	银河期货	8987	1942	20	上海大陆	1901	1140	20	浙商期货	2331					
合计		3E+05	170201	合计		93925	14690	合计		77391					

数据来源：wind资讯

表 6：沪铝主力合约持仓席位

交易合约: al1307		交易日期: 2013-4-15									
成交量排行				多头持仓排行				空头持仓排行			
名次	会员简称	成交量	增减	名次	会员简称	多仓	增减	名次	会员简称	空仓	
1	国联期货	1915	1302	1	先融期货	4831	957	1	中国国际	4746	
2	成都倍特	1616	-30	2	银河期货	2770	98	2	上海五矿	2555	
3	先融期货	1014	-10	3	中信新际	2265	501	3	金瑞期货	2519	
4	中国国际	973	401	4	中铝国贸	1640	0	4	上海中期	2391	
5	上海中期	842	492	5	中国国际	1633	-46	5	华泰长城	2208	
6	瑞龙期货	827	809	6	青铜峡	1490	200	6	中粮期货	2184	
7	万达期货	784	414	7	华泰长城	1195	247	7	招商期货	1444	
8	北京中期	763	341	8	南华期货	1131	11	8	国泰君安	1188	
9	光大期货	742	552	9	广发期货	1042	-35	9	国海良时	1147	
10	永安期货	666	257	10	海通期货	878	-15	10	国联期货	1129	
11	中信新际	571	20	11	上海中期	810	153	11	成都倍特	1067	
12	华泰长城	512	155	12	新潮期货	720	200	12	天鸿期货	680	
13	金瑞期货	475	353	13	光大期货	699	172	13	晟鑫期货	673	
14	江苏东华	452	431	14	金瑞期货	560	220	14	上海东亚	570	
15	大华期货	452	280	15	中粮期货	516	18	15	申万期货	446	
16	广发期货	439	385	16	集成期货	492	145	16	中钢期货	400	
17	中融汇信	420	420	17	格林期货	443	228	17	中融汇信	400	
18	申万期货	409	111	18	永安期货	419	182	18	瑞龙期货	396	
19	华闻期货	400	400	19	美尔雅	414	7	19	银河期货	393	
20	瑞达期货	396	253	20	东证期货	400	-1	20	五矿期货	327	
合计		14668	7336	合计		24348	3242	合计		26863	

数据来源: wind资讯

表 7: 沪锌主力合约持仓席位

交易合约: zn1307		交易日期: 2013-4-15									
成交量排行				多头持仓排行				空头持仓排行			
名次	会员简称	成交量	增减	名次	会员简称	多仓	增减	名次	会员简称	空仓	
1	华西期货	5694	3621	1	中国国际	4609	1114	1	上海中期	5540	
2	华泰长城	5578	3760	2	银河期货	4494	439	2	中证期货	5296	
3	北京中期	4767	2360	3	广州期货	4416	558	3	中信新际	4939	
4	新潮期货	4483	4121	4	五矿期货	4396	1687	4	东兴期货	4445	
5	中信新际	4097	1486	5	中辉期货	3605	-37	5	迈科期货	4352	
6	中国国际	4006	3225	6	上海中期	2894	152	6	五矿期货	3814	
7	中证期货	3877	306	7	金瑞期货	2780	-710	7	中粮期货	3783	
8	海通期货	3460	2160	8	华泰长城	2644	128	8	鲁证期货	3716	
9	鲁证期货	3149	1111	9	一德期货	2510	551	9	经易期货	3636	
10	英大期货	2836	2261	10	中粮期货	2472	48	10	金瑞期货	3612	
11	广发期货	2731	1905	11	成都倍特	2433	615	11	中国国际	3577	
12	金瑞期货	2652	1430	12	上海大陆	1836	94	12	广发期货	2754	
13	中融汇信	2596	1793	13	海通期货	1698	125	13	上海通联	2436	
14	华安期货	2210	1151	14	云晨期货	1215	-124	14	东证期货	1515	
15	申万期货	2090	1347	15	南华期货	1196	186	15	国海良时	1483	
16	五矿期货	1987	1588	16	光大期货	1189	176	16	安信期货	1377	
17	宁波杉立	1967	1956	17	申万期货	1178	-8	17	海通期货	1351	
18	国海良时	1853	439	18	万达期货	1135	3	18	北方期货	1054	
19	成都倍特	1712	983	19	河北恒银	1061	-50	19	晟鑫期货	999	
20	弘业期货	1648	1480	20	广发期货	1043	-456	20	浙新世纪	928	
合计		63393	38483	合计		48804	4491	合计		60607	

数据来源: wind资讯

免责声明

本报告中的信息均来源于被广发期货有限公司认为可靠的已公开资料，但广发期货对这些信息的准确性及完整性不作任何保证。

本报告反映研究人员的不同观点、见解及分析方法，并不代表广发期货证券或其附属机构的立场。报告所载资料、意见及推测仅反映研究人员于发出本报告当日的判断，可随时更改且不予通告。

在任何情况下，报告内容仅供参考，报告中的信息或所表达的意见并不构成所述品种买卖的出价或询价，投资者据此投资，风险自担。

本报告旨在发送给广发期货特定客户及其他专业人士，版权归广发期货所有，未经广发期货书面授权，任何人不得对本报告进行任何形式的发布、复制。如引用、刊发，需注明出处为“广发期货”，且不得对本报告进行有悖原意的删节和修改。

广发期货有限公司提醒广大投资者：期市有风险 入市需谨慎！

相关信息

广发期货发展研究中心

<http://www.gfqh.cn>

电话：020-38456888

地址：广州市天河区体育西路 57 号红盾大厦 14 楼

邮政编码：510620